



PERFECTION

# GLOCK 19X

AIRGUN | cal. 4,5 mm



Operating instructions • Bedienungsanleitung • Manual de instrucciones  
Istruzioni per l'uso • Инструкция по эксплуатации  
Instrukcja obsługi • Kullanım kılavuzu

**G19X**

AIRGUN | cal. 4,5 mm



Officially Licensed Product of GLOCK.  
Not intended for sale in France, including  
French-administered territories outside of  
Europe and French overseas territories.

12 g  
BB

Power

3 J

Power

STEEL BB

4.5 mm (0.177")

19

ROUNDS

SEMI-AUTO

Action

SMOOTH

Barrel

DAD

Feet

180 mm

Length

569 g

Weight

**WARNING** Read the enclosed operating instructions  
carefully before loading or using the GLOCK Airgun.

**WARNING** The GLOCK Airgun is not a toy. Abuse or  
careless handling may cause injuries. Eye protection required.

# INTRODUCTION | EINLEITUNG | INTRODUCCIÓN | INTRODUZIONE ИНСТРУКЦИЯ | WSTĘP | İÇİNDEKİLER

<b>EN</b>	<b>Operating instructions</b>	3 – 10
<b>AT</b> <b>DE</b>	<b>Bedienungsanleitung</b>	11 – 18
<b>ES</b>	<b>Manual de instrucciones</b>	19 – 26
<b>IT</b>	<b>Istruzioni per l'uso</b>	27 – 34
<b>RU</b>	<b>Инструкция по эксплуатации</b>	35 – 42
<b>PL</b>	<b>Instrukcja obsługi</b>	43 – 50
<b>TR</b>	<b>Kullanım kılavuzu</b>	51 – 58



<b>EN</b>	Description	Operation	Maintenance	Safety instructions
<b>AT</b> <b>DE</b>	Benennung	Bedienung	Pflege	Sicherheitshinweise
<b>ES</b>	Designación	Reglaje	Cuidados	Instrucciones de seguridad
<b>IT</b>	Descrizione	Utilizzo	Manutenzione	Norme di sicurezza
<b>RU</b>	Наименование	Техническое обслуживание	Уход	Указания по технике безопасности
<b>PL</b>	Nazewnictwo	Obsługa	Czyszczenie	Wskazówki dot. bezpieczeństwa
<b>TR</b>	Parçaların adları	Kullanım	Bakım	Güvenlik bilgileri



**⚠ WARNING** You should be fully familiar with the proper and safe handling of your airgun. The basic principles of airgun safety require you to always apply the following rules when handling the airgun.

- Always treat an airgun as if it was loaded.
- Keep your finger away from the trigger. It should be straight and should rest on the trigger guard.
- Only use the kind of projectiles suitable for your airgun.
- Always keep the muzzle pointed in a safe direction.
- This airgun may only be discharged in your own house, on authorized shooting ranges and inside enclosed private property. It is to be made sure that no projectile can leave the enclosed property.
- Keep the danger area (300 m) of the projectile in mind.
- Never transport a loaded airgun. Only load your airgun when you intend to fire it.
- Never aim your airgun at persons or animals. Avoid ricochets. Never fire at smooth, hard surfaces or water.
- Before you discharge your airgun, make sure that target and surrounding area are safe.
- Always make sure that the airgun is not loaded when you transport it or take it from another person.
- Make sure that you always have full control over the muzzle of your airgun, even if you stumble or fall down.
- Safety shooting glasses should always be worn when firing the airgun.
- Always store your airgun in a safe place and in unloaded condition. Unauthorized persons (persons not familiar with the use of airguns, children) must not have access to it. Ammunition is to be kept in a separate place.
- This airgun and its operating instructions may only be passed on to persons
  - who are fully familiar with its use and
  - who have reached the legally stipulated minimum age in the respective country.
- Modifications or repairs of airguns are only to be effected by authorized agencies or by a skilled gunsmith.
- Never leave a loaded airgun unattended.
- Only unloaded airguns are to be handed over to another person.
- This airgun is not intended for hunting.

## REPAIR

An airgun that does not work properly is dangerous. Do not attempt to repair this airgun if it needs service. Incorrect assembly could lead to dangerous malfunctions.

**Caution: Repairs should only be completed by Umarex authorized centres.**



**⚠ WARNING** Do not brandish or display this airgun in public – it may confuse people and may be a crime. Police and others may think this airgun is a firearm. Do not change the coloration and markings to make it look more like a firearm. That is dangerous and may be a crime.

**⚠ CAUTION** For your own safety and the safety of others, carefully read these instructions before using this airgun. Buyers and owners must observe all rules concerning the use and ownership of airguns. Modifying this airgun may result in a change of its classification under gun laws and is therefore prohibited. In such cases the manufacturer's warranty will immediately become void.


## WARRANTY

During the legal warranty period, which begins on the date of purchase, Umarex will repair or replace your airgun at no charge provided the defect was not caused by you. Return your airgun to an authorized dealer along with a description of the problem and proof of purchase.

The airguns manufactured by UMAREX GmbH & Co. KG are made according to the regulations of the PTB (Physikalisch-Technische Bundesanstalt), German Federal Law, the CIP regulations and the technical know-how of UMAREX GmbH & Co. KG.

We will not assume any liability whatsoever if this product is exported to territories outside of Germany and as a consequence does not comply with domestic legal requirements of these territories. It will be the sole responsibility of the importer to ensure compliance with local laws and regulations.

## TECHNICAL DATA

Item no.	5.8368 
System / Power Source	CO <sub>2</sub> / 12 g CO <sub>2</sub> capsule
Caliber / Ammo	4,5 mm Steel-BBs
Capacity	19 rounds (BBs)
Energy	< 3 J
Velocity	up to 130 m/s
Sights	Fixed front and rear
Trigger	Double Action only
Safety	manual
Dangerous area up to	300 m
Weight	569 g
Length	190 mm
Barrel length	108 mm
Color	coyote



## DESCRIPTION

EN

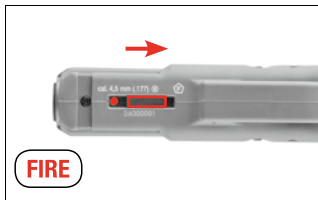
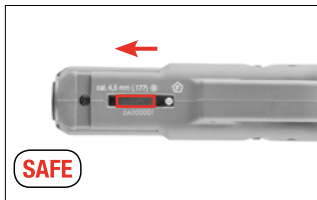


**⚠ WARNING**

- Always make sure that the muzzle points in a safe direction.
- Only handle your airgun in its safe condition.

**⚠ NOTICE**

- This airgun has an automatic trigger safety.



**PROBLEM SOLUTIONS**



**PROBLEMS**

**POSSIBLE CAUSES**

	CO <sub>2</sub> capsule not inserted	Gas / CO <sub>2</sub> capsule / Magazine empty	Dirty barrel	Extreme temperatures	Wrong ammunition	Ammunition badly loaded
Faulty shooting direction	<input type="checkbox"/>	<input type="checkbox"/>	<input type="checkbox"/>	<input type="checkbox"/>	<input type="checkbox"/>	<input type="checkbox"/>
Airgun does not shoot	<input type="checkbox"/>	<input type="checkbox"/>	<input type="checkbox"/>	<input type="checkbox"/>	<input type="checkbox"/>	<input type="checkbox"/>
Low shooting speed	<input type="checkbox"/>	<input type="checkbox"/>	<input type="checkbox"/>	<input type="checkbox"/>	<input type="checkbox"/>	<input type="checkbox"/>



## CHARGING OF GAS

EN

**⚠ CAUTION**

- Only use 12 g CO<sub>2</sub> capsules.
- For storage remove gas capsules.
- There may be a minor discharge of gas when you remove the gas capsules.

Make sure that your hands do not come into contact with discharged CO<sub>2</sub> gas. This may cause freezing of the skin. Do not expose the CO<sub>2</sub> cartridge to excessive heat and do not store it at temperatures exceeding 54°C. Always adhere to the warnings and safety instructions of the manufacturer on the gas cartridge in respect to handling and storage of a CO<sub>2</sub> gas container.



1. Press the magazine catch.
2. Remove the magazine.



3. Remove the backstrap. This frees the loading port for the CO<sub>2</sub> cartridge.



4. Open piercing screw.



5. Insert CO<sub>2</sub> capsule as shown. Reattach the backstrap.



6. Turn piercing screw upwards, pierce capsule.



7. Insert magazine.



## LOADING THE MAGAZINE

EN

- ⚠ NOTICE** • Only use flawless steel BBs cal. 4,5 mm (.177). Other than flawless BBs may be capable of damaging your airgun. Never use the following BBs:



① with edges, ② both halves not aligned, ③ used, soiled, ④ deformed. **Warranty expires if non recommended BBs are used.** It's recommended to use precision BBs from Umarex/Walther. To ensure proper operation of the magazine, protect it from dirt and dust.

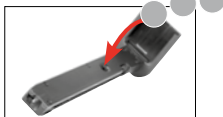
Only use steel BBs cal. 4,5 mm (.177).



1. Press the magazine catch.  
2. Remove the magazine.



3. Pull down the follower and push it to the side to engage it.



4. Load BBs.



5. Release the follower and push it up slowly.



6. Insert magazine.





## SIGHTS

EN



## SHOOTING

**⚠ WARNING** • You and others with you must wear shooting glasses to protect your eyes. If you need optical or reading glasses, you must wear safety glasses intended for use with optical or reading glasses.



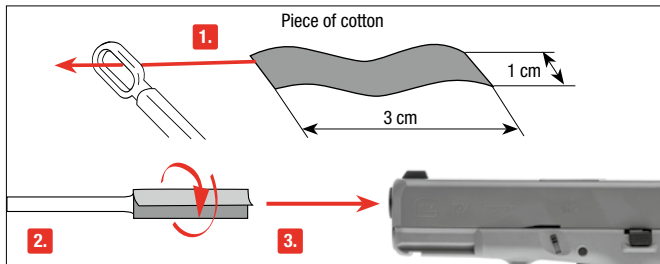


## BARREL CLEANING

EN

**⚠ WARNING** • Unload your airgun before cleaning it: Press the magazine catch and remove the magazine. Make sure there is no BB left in the chamber.

**⚠ NOTICE** • Do not force the rod into the barrel, as this could cause damage.  
• Never drip silicone oil directly into the barrel.



Prepare a thin rod with a length of approx. 30 cm. Attach a piece of cotton fabric to its end and clean the barrel with some silicone oil.

Occasionally clean the metal parts on the outside. Use a cloth which has been slightly dampened with some gun oil.

## MAINTENANCE (FOR CO<sub>2</sub> AIRGUN ONLY)

Clean your airgun at regular intervals (250 shots) using a maintenance capsule. We recommend the use of the Walther maintenance capsule 4.1683.



### How to use the maintenance capsule:

Remove all BBs from the airgun, insert the maintenance capsule and pierce it. Turn the airgun upside-down so that the trigger is on top. Then point the airgun in a safe direction and fire until the capsule is empty.





**! WARNUNG** Sie sollten mit der richtigen, sicheren Handhabung Ihrer Airgun vertraut sein. Im Hinblick auf die Grundregeln zum sicheren Schießen bedenken Sie, dass jede Berührung der Airgun als Handhabung verstanden wird.

- Behandeln Sie jede Airgun so, als wäre sie geladen.
- Die Airgun beim Laden stets sichern, so dass sich kein Schuss ungewollt lösen kann.
- Finger immer außerhalb des Abzugsbügels halten und nur zum Schuss an den Abzug legen.
- Verwenden Sie nur für diese Airgun vorgesehene Geschosse.
- Halten Sie die Mündung stets in eine sichere Richtung.
- Das Schießen ist nur in der eigenen Wohnung, auf polizeilich zugelassenen Schießständen und im befriedeten Besitztum erlaubt, wenn das Geschoss dieses beim Schuss nicht verlasen kann. Hierbei den Gefahrenbereich des Geschosses beachten.
- Transportieren Sie niemals eine geladene Airgun. Laden Sie nur, wenn Sie schießen möchten.
- Airgun niemals auf Menschen oder Tiere richten. Vermeiden Sie Querschläger. Schießen Sie niemals auf glatte, harte Oberflächen oder auf Wasserflächen.
- Vergewissern Sie sich vor dem Schuss, dass Ziel und Umgebungsbereich sicher sind.
- Kontrollieren Sie immer, ob die Airgun ungeladen ist, wenn Sie sie transportieren oder von einer anderen Person übernehmen.
- Vergewissern Sie sich, dass Sie auch beim Stolpern oder Stürzen die Richtung der Mündung kontrollieren können.
- Aus Sicherheitsgründen sollte beim Schießen eine Schutzbrille getragen werden.
- Aufbewahren der Airgun stets sicher und ungeladen vor unerlaubtem Zugriff Unbefugter (ungeschulte Personen, Kinder, Personen unter 18 Jahren) und getrennt von der Munition.
- Weitergabe dieser Airgun mit der Bedienungsanleitung nur an Personen
  - die mit dieser Airgun genauestens vertraut und
  - bei Airguns mit -Zeichen mindestens 18 Jahre alt sind.
- Airguns mit Energie > 0,5 Joule aber ohne -Zeichen sind erwerbscheinpflichtig
- Jegliche Veränderungen oder Reparaturen von Airguns sollten nur von fachkundigen Firmen oder vom Büchsenmacher durchgeführt werden.
- Legen Sie niemals eine geladene Airgun aus der Hand.
- Geben Sie nur entladene Airguns an andere Personen weiter.
- Diese Airgun ist nicht für die Jagd bestimmt.

## REPARATUR

Eine Airgun, die nicht einwandfrei funktioniert, ist gefährlich. Es ist schwierig, eine Airgun selbst zu reparieren, und falscher Zusammenbau kann zu gefährlichen Funktionsstörungen führen.

**Achtung: Lassen Sie die Airgun nur von einem autorisierten Fachhändler/ Büchsenmacher überprüfen und reparieren.**



**⚠️ WARNUNG** Diese Airgun nicht in der Öffentlichkeit zeigen oder mit ihr drohen - es führt zu Verwechslungen mit echten Waffen und gilt als Straftat. Ändern Sie keinesfalls die Farbe und Markierungen der Airgun, um ihr Aussehen mehr einer realen Schusswaffe anzugleichen. Dies ist gefährlich und gilt als Straftat.

**⚠️ ACHTUNG** Zu Ihrer eigenen und zur Sicherheit anderer lesen Sie die Bedienungsanleitung vollständig und sorgfältig durch, bevor Sie mit der Airgun erstmalig hantieren. Käufer und Besitzer haben die Pflicht, alle Regeln über den Gebrauch und den Besitz von Airguns zu befolgen. Jede Änderung an dieser Airgun kann zu einer Änderung der waffenrechtlichen Einstufung führen und ist somit unzulässig. Die Gewährleistung des Herstellers erlischt in diesem Fall sofort.


## GARANTIE

Innerhalb des gesetzlich festgelegten Zeitraumes ab Kaufdatum repariert oder ersetzt Ihnen die Fa. Umarex Ihre Airgun kostenlos, falls der Defekt nicht durch Eigenverschulden aufgetreten ist. Geben Sie die Airgun einem autorisierten Händler, beschreiben Sie ihm das Problem und fügen Sie den entsprechenden Kaufbeleg bei.

Die von UMAREX GmbH & Co. KG hergestellten Airguns werden gemäß den Zulassungsvorschriften der Physikalisch-Technischer Bundesanstalt (PTB), den Gesetzen der Bundesrepublik Deutschland, den CIP-Vorschriften und dem waffentechnischen Know-how der Firma UMAREX GmbH & Co. KG hergestellt.

Somit übernehmen wir keine Haftung, falls diese Ware nach dem Export ins Ausland nicht den dort geltenden Rechtsvorschriften entsprechen sollte und dem Besitzer/Käufer juristische Schwierigkeiten und Konsequenzen daraus entstehen sollten.

## TECHNISCHE DATEN

Item no.	5.8368 
System / Antrieb	CO <sub>2</sub> -Pistole / 12 g CO <sub>2</sub> Kapsel
Kaliber / Munition	4,5 mm (.177) Stahl-BBs
Kapazität	19 Schuss (BBs)
Energie	< 3 J
Geschwindigkeit	bis zu 130 m/s
Visierung	Kimme und Korn fest
Abzug	Double Action Only
Sicherung	manuell
Max. Gefahrenbereich bis zu	300 m
Gewicht	569 g
Gesamtlänge	190 mm
Lauflänge	108 mm
Farbe	coyote



## BENENNUNG

AT DE



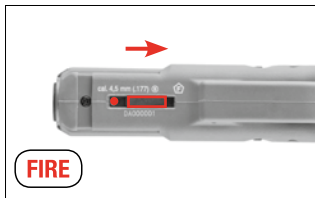
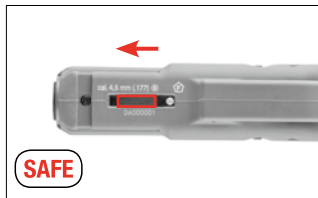


## SICHERUNG

AT DE

- ⚠️ WARNUNG**
- Achten Sie stets darauf, dass die Mündung in eine sichere Richtung zeigt.
  - Hantieren Sie nur mit der Waffe, wenn diese gesichert ist.

- ⚠️ ACHTUNG**
- Diese Airgun hat eine automatische Abzugszüngelsicherung.



## PROBLEMLÖSUNGEN



### PROBLEME

### PROBLEMLÖSUNGEN

	CO <sub>2</sub> -Kapsel nicht angestoßen	Gas / CO <sub>2</sub> -Kapsel / Magazin leer	Lauf verschmutzt	Extreme Temperaturen	Falsche Munition	Munition falsch geladen
schlechte Schussleistung	<input type="checkbox"/>	<input type="checkbox"/>	<input type="checkbox"/>	<input type="checkbox"/>	<input type="checkbox"/>	<input type="checkbox"/>
Airgun schießt nicht	<input type="checkbox"/>	<input type="checkbox"/>	<input type="checkbox"/>	<input type="checkbox"/>	<input type="checkbox"/>	<input type="checkbox"/>
geringe Geschwindigkeit	<input type="checkbox"/>	<input type="checkbox"/>	<input type="checkbox"/>	<input type="checkbox"/>	<input type="checkbox"/>	<input type="checkbox"/>



## EINSETZEN UND AUSTAUSCHEN DER CO<sub>2</sub>-KAPSEL

AT DE

**⚠ ACHTUNG** • Verwenden Sie nur 12 g CO<sub>2</sub>-Kapseln.

- Für die Lagerung der Airgun CO<sub>2</sub>-Kapsel entnehmen!
- Beim Herausnehmen der CO<sub>2</sub>-Kapsel kann es zu einem leichten Austritt von CO<sub>2</sub> kommen. Achten Sie darauf, dass Ihre Hände nicht mit austretendem CO<sub>2</sub>-Gas in Berührung kommen. Bei Kontakt mit der Hand kann es zu Erfrierungen kommen. Setzen Sie die CO<sub>2</sub>-Kapsel keiner großen Hitze aus und lagern Sie diese Behälter nicht bei Temperaturen über 54°C. Halten Sie sich immer an die auf der CO<sub>2</sub>-Kapsel ausgedruckten Warn- und Sicherheitshinweise des Herstellers bezüglich Umgang und Lagerung der CO<sub>2</sub>-Kapsel.



1. Magazinhalter drücken.
2. Magazin entnehmen.



3. Griffücken abziehen.  
Ladeöffnung für CO<sub>2</sub>-Kapsel wird freigegeben.



4. Kapselansteckschraube herausdrehen.



5. CO<sub>2</sub>-Kapsel wie abgebildet einlegen. Griffücken anbringen.



6. Kapselansteckschraube hinein drehen, CO<sub>2</sub>-Kapsel wird angestochen.



7. Magazin einsetzen.



## MAGAZIN LADEN



**⚠️ ACHTUNG** • Verwenden Sie nur einwandfreie Kugeln. BBs von nicht einwandfreier Qualität können Ihre Airgun beschädigen. Verwenden Sie auf keinen Fall folgende Kugeln:



1 mit Grat, 2 versetzte Hälften, 3 gebraucht, verschmutzt, 4 nicht vollständig ausgeformt. Bei Gebrauch ungeeigneter Geschosse erlischt die Garantie. Empfohlen werden Präzisionsrundkugeln des Herstellers Umarex/Walther.

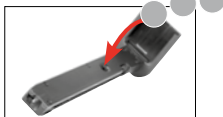
Nur Stahl-BBs cal. 4,5 mm (.177) verwenden.



1. Magazinhalter drücken.
2. Magazin entnehmen.



3. Zuführer nach unten ziehen und seitlich einrasten lassen.



4. BBs laden.



5. Zuführer entrasten und langsam nach oben führen.



6. Magazin einsetzen.





## VISIERUNG EINSTELLEN

AT DE



## SCHIESSEN

**⚠️ WARNUNG** • Sie selbst und andere Personen in Ihrer Nähe müssen Schutzbrillen tragen. Falls Sie Brillenträger sind, achten Sie darauf, eine für Ihre optischen Sehhilfen geeignete Schutzbrille zu verwenden.

Abzug  
betätigen



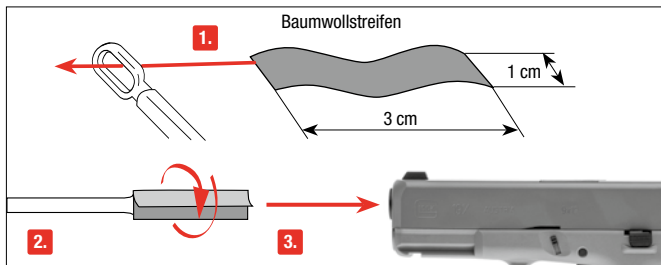
**FIRE**





**⚠️ WARNUNG** • Entladen Sie die Airgun, bevor Sie die Airgun reinigen. Stellen Sie sicher, dass sich kein BB in der Kammer befindet.

**⚠️ ACHTUNG** • Schieben Sie den Stab niemals mit Gewalt in den Lauf, dies kann Beschädigungen verursachen. • Geben Sie niemals das Waffenöl direkt in den Lauf.



Nehmen Sie einen ca. 30 cm dünnen, langen Stab. Wickeln Sie ein Stück Baumwolltuch um das Ende, benetzen Sie das Tuch mit etwas Waffen-Öl und reinigen Sie damit den Lauf.

Reinigen Sie gelegentlich die äußeren Metallteile. Benutzen Sie dazu ein Tuch, auf das Sie leicht Waffenöl aufgetragen haben.

## PFLEGE (NUR FÜR CO<sub>2</sub>-AIRGUNS)

Pflegen Sie die Airgun in regelmäßigen Abständen (ca. 250 Schuss) mithilfe einer Wartungskapsel. Wir empfehlen die Verwendung der Walther Wartungskapseln 4.1683.

### Anwendung der Wartungskapsel:

BBs aus der Airgun entnehmen, Wartungskapsel einlegen und anstecken. Airgun auf den Kopf drehen und die Wartungskapsel leer schießen.





**⚠ AVISO** Deberá estar familiarizado con el manejo correcto y seguro de su arma. Con respecto a las reglas básicas para disparar con seguridad, considere cada contacto con el pistola de CO<sub>2</sub> como parte de su manejo.

- Trate el pistola de CO<sub>2</sub> como si siempre estuviera cargada.
- Mantenga el dedo siempre fuera del gatillo y colóquelo solamente cuando vaya a disparar.
- Utilice únicamente proyectiles específicos para esta arma.
- Mantenga la boca del pistola de CO<sub>2</sub> siempre en una dirección segura.
- Sólo está permitido disparar el pistola de CO<sub>2</sub> en la vivienda del propietario o en las zonas de tiro autorizadas por la policía, siempre y cuando el proyectil no pueda llegar más allá del área de tiro. Para ello, tenga presente siempre la distancia máxima de peligro del proyectil.
- Nunca transporte el arma cargada. Cárguela solamente cuando tenga intención de disparar.
- Nunca apunte con el pistola de CO<sub>2</sub> hacia personas o animales. Evite los disparos en los que el proyectil pueda rebotar: nunca dispare sobre superficies lisas y duras, ni al agua.
- Antes de disparar, asegúrese que el blanco y el entorno sean seguros.
- Antes de transportar el pistola de CO<sub>2</sub> o de recibirla de manos de otra persona compruebe siempre que está descargada.
- Asegúrese de que, aunque tropezara o cayera, todavía puede controlar la dirección a la que apunta la boca del pistola de CO<sub>2</sub>.
- Por motivos de seguridad, cuando vaya a disparar póngase siempre gafas protectoras.
- Guarde el pistola de CO<sub>2</sub> siempre descargada, separada de la munición y en lugar seguro para evitar que personas no autorizadas (personas sin formación, personas menores de 18 años, niños) puedan acceder a ella.
- Entregue esta pistola de CO<sub>2</sub>, junto con las instrucciones de uso, únicamente a aquellas personas que:
  - estén perfectamente familiarizadas con el manejo de esta pistola de CO<sub>2</sub>
  - hayan cumplido la edad mínima correspondiente fijada por la legislación en materia de armas del país respectivo.
- Cualquier modificación o reparación del pistola de CO<sub>2</sub> deberá llevarla a cabo una empresa especializada o un armero.
- Nunca deje sin vigilancia un pistola de CO<sub>2</sub> cargada.
- Siempre que entregue un pistola de CO<sub>2</sub> a otra persona, asegúrese de que está descargada.
- Esta pistola de CO<sub>2</sub> no está destinada para la caza.

## REPARACIONES

Una pistola de CO<sub>2</sub> que no funcione perfectamente es peligrosa. Es difícil reparar uno mismo un pistola de CO<sub>2</sub>, y un ensamblaje incorrecto puede producir anomalías de funcionamiento peligrosas.

**Atención:** La comprobación y reparación del pistola de CO<sub>2</sub> sólo pueden llevarla a cabo especialistas autorizados o un armero.

**⚠ AVISO**

No porte o muestre este pistola de CO<sub>2</sub> en público. Puede ser motivo de confusiones e ilegal. Miembros de las fuerzas de seguridad y la policía pueden tomarla por un arma de fuego real. No modifique el color ni los elementos identificativos para hacer que se parezca más a un arma de fuego real. Es peligroso y puede ser un delito.

**⚠ ATENCIÓN**

Por su propia seguridad y la de los demás, lea detenidamente las instrucciones de uso antes de disparar el pistola de CO<sub>2</sub> por primera vez. Vendedores y compradores están obligados a cumplir con las normas de uso y posesión de pistolas de CO<sub>2</sub>. Queda prohibida cualquier modificación de esta pistola de CO<sub>2</sub>, ya que ello podría implicar un cambio en su clasificación legal. En caso de modificación quedaría extinguida de inmediato la garantía del fabricante.


## GARANTÍA

La empresa Umarex se responsabiliza de reparar o sustituir su producto sin coste alguno en el plazo legalmente fijado a partir de la fecha de compra, siempre que el defecto no sea responsabilidad del propio usuario. Entregue el pistola de CO<sub>2</sub> a un comerciante autorizado, descríbase el problema y adjunte el correspondiente comprobante de compra.

Las pistolas de CO<sub>2</sub> de la empresa UMAREX GmbH & Co. KG se fabrican de conformidad con las normas de homologación del Instituto Federal PTB (Physikalisch-Technischer Bundesanstalt), con la Ley Federal alemana, la normativa que establece el centro CIP y la experiencia en fabricación de armas de UMAREX GmbH & Co. KG.

Por eso, no asumimos ninguna responsabilidad en el caso de que al exportar el pistola de CO<sub>2</sub> a un país extranjero, ésta no cumpliera con la normativa legal local y el propietario o comprador tuviera que responder jurídicamente por dicho incumplimiento.

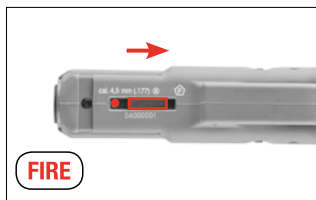
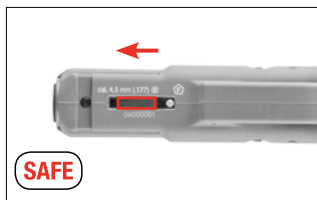
## DATOS TÉCNICOS

Item no.	5.8368 
Sistema / Propulsión	CO <sub>2</sub> / Cápsula de 12 g de CO <sub>2</sub>
Kaliber / Munitión	4,5 mm (.177) BB acero
Capacidad	19 Tiros (BBs)
Energía	hasta 3 J
Velocidad	hasta 130 m/s
Dispositivo visor	Mira fija y mira trasera ajustable
Acción	Double Action Only
Seguro	manual
Distancia máxima de peligro	300 m
Peso	569 g
Longitud	190 mm
Longitud del cañón	108 mm
Color	coyote



- ⚠ AVISO**
- Asegúrese de que la boca apunte siempre en una dirección segura.
  - Manipule la pistola sólo cuando esté asegurada.

- ⚠ ATENCIÓN**
- Esta pistola de CO<sub>2</sub> tiene un seguro automático de la lengüeta del gatillo automático.



## PROBLEMAS



### PROBLEMAS

### POSIBLES CAUSAS

	Cápsula de CO <sub>2</sub> sin perforar	Gas / Cápsula de CO <sub>2</sub> vacío / Cargador vacío	Cañón sucio	Temperaturas extremas	Munición errónea	Munición mal cargada
Potencia de disparo deficiente	<input type="checkbox"/>	<input type="checkbox"/>	<input type="checkbox"/>	<input type="checkbox"/>	<input type="checkbox"/>	<input type="checkbox"/>
El pistola de CO <sub>2</sub> no dispara	<input type="checkbox"/>	<input type="checkbox"/>	<input type="checkbox"/>	<input type="checkbox"/>	<input type="checkbox"/>	<input type="checkbox"/>
Escasa velocidad de disparo	<input type="checkbox"/>	<input type="checkbox"/>	<input type="checkbox"/>	<input type="checkbox"/>	<input type="checkbox"/>	<input type="checkbox"/>



## INSERCIÓN DEL CÁPSULA DE CO<sub>2</sub>

ES

**⚠ ATENCIÓN** • Utilice únicamente cápsulas CO<sub>2</sub> de 12 g.  
• Para guardar el pistola de CO<sub>2</sub> extraiga los cápsulas de CO<sub>2</sub>.  
• Al extraer el cápsula de CO<sub>2</sub>, es posible que se escape una pequeña cantidad de gas. Procure que sus manos no entren en contacto con el CO<sub>2</sub> en caso de fuga, ya que un eventual contacto con la piel puede causar congelación. No exponga el cápsula de CO<sub>2</sub> a un calor excesivo ni lo guarde a temperaturas superiores a los 54°C. Observe siempre las advertencias e instrucciones de seguridad del fabricante sobre la manipulación y el almacenamiento del cápsula de aire comprimido.



1. Presione el retén del cargador.
2. Extraiga el cargador.



3. Retire la tapa de la empuñadura. El orificio de carga para la cápsula de CO<sub>2</sub> queda libre.



4. Desenrosque el tornillo perforador.



5. Coloque el cápsula de CO<sub>2</sub> como se muestra en la imagen. Coloque los lomos de la empuñadura.



6. Gire el tornillo de perforación; se perforará el cápsula de CO<sub>2</sub>.



7. Coloque el cargador.



## CHARGER DEL CARGADOR

ES

**⚠ ATENCIÓN** Use únicamente balines BB en perfecto estado, ya que cualquier otro tipo de munición puede causar daños a su arma de CO<sub>2</sub>. No utilice en ningún caso bolas:



1 con rebabas, 2 con mitades desplazadas, 3 usadas o sucias, 4 que no están completamente formados. Si se utilizan proyectiles distintos de los apropiados, quedará anulada la garantía. Se recomienda el uso de bolas de precisión de la marca Umarex/Walther.

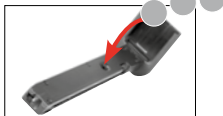
Sólo BB de acero cal. 4,5 mm (.177)



1. Presione el retén del cargador.
2. Extraiga el cargador.



3. Tire el elevador hacia abajo y empújelo lateralmente para que encaje.



4. Cargue los BBs.



5. Suelte el elevador y empújelo lentamente hacia arriba.



6. Coloque el cargador.





## MIRA

ES



## DISPARO

- ⚠ AVISO** • Tanto usted como las personas a su alrededor deberán proteger sus ojos con gafas de tiro. Si necesita usar gafas graduadas o gafas de lectura, asegúrese de usar gafas de seguridad indicadas para gafas graduadas y gafas de lectura.

Accione  
el gatillo



**FIRE**



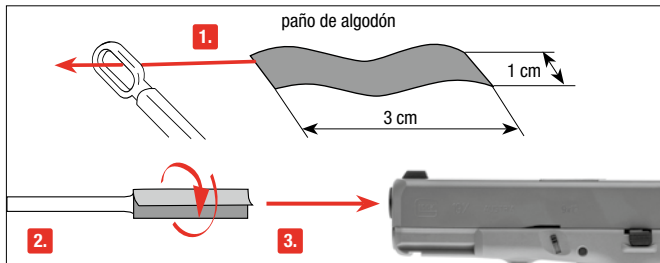


## LA LIMPIEZA DE CAÑÓN

ES

**⚠ AVISO** • Descargue el pistola de CO<sub>2</sub> antes de limpiar el pistola de CO<sub>2</sub>. Asegúrese de que no haya ningún BB en la recámara.

**⚠ ATENCIÓN** • No debe forzar la varilla de limpieza para introducirla dentro del cañón, porque podría dañar el pistola de CO<sub>2</sub>. No vierta nunca aceite de silicona directamente dentro del cañón.



Coja una barra estrecha y larga de unos 30 cm. Enrolle un paño de algodón por el extremo, humidézcalo con un poco de aceite para armas y limpie el cañón con ayuda del mismo.

Limpie las piezas metálicas exteriores con un trapo suave, humedecido con aceite para armas.

### LIMPIEZA SOLAMENTE PARA PISTOLAS DE CO<sub>2</sub>.

Limpie periódicamente el pistola de CO<sub>2</sub> (cada 250 disparos) utilizando un Cápsula de mantenimiento. Recomendamos la utilización de cápsulas de mantenimiento Walther 4.1683.

#### Uso de la cápsula de mantenimiento:

Extraiga los BBs del pistola de CO<sub>2</sub>, introduzca la cápsula de mantenimiento y pínchela. Apunte el arma hacia abajo (el arma debe estar cabeza abajo o invertida) y dispare hasta vaciar el cargador.





## UTILIZZO SICURO DELLE ARMI AD ARIA COMPRESSA

IT

**⚠ AVVERTIMENTO** È molto importante essere assolutamente certi di quello che si fa quando si maneggia un'arma. Nell'ottica delle norme di base per un utilizzo sicuro delle armi ad aria compressa, ricordate sempre che toccare un'arma significa contemporaneamente maneggiarla.

- Trattate l'arma sempre come se fosse carica.
- Quando caricate l'arma, attivate sempre la sicura per evitare che involontariamente parta un colpo.
- Tenete il dito sempre al di fuori della guardia del grilletto, fino all'attimo prima di sparare.
- Utilizzate solo i proiettili indicati per quest'arma.
- Indirizzate l'arma sempre in una direzione sicura.
- Il tiro è ammesso soltanto all'interno della propria abitazione, in poligoni abilitati dalle autorità di polizia e su terreni che non possano essere oltrepassati dal proiettile. Considerate la portata massima del proiettile.
- Non trasportate mai un'arma carica. Caricatela soltanto se volete sparare.
- Non indirizzate mai l'arma verso persone o animali. Controllate che il proiettile non possa rimbalzare. Non sparate mai su superfici lisce, dure o sull'acqua.
- Accertatevi prima di sparare della sicurezza del bersaglio e delle sue immediate vicinanze.
- Controllate sempre se l'arma è scarica prima di trasportarla o prima di prenderla in consegna da un'altra persona.
- Tenete l'arma in modo da poterne controllare la direzione della volata anche se inciampate o state cadendo.
- Per motivi di sicurezza consigliamo di portare occhiali di protezione durante il tiro.
- Conservate e riponete al sicuro l'arma sempre scarica e al di fuori dalla portata di persone non autorizzate (inesperti, bambini) e separata dalle munizioni.
- Affidate l'arma, insieme con le istruzioni d'uso, esclusivamente a persone
  - che hanno perfetta dimestichezza con il maneggio di quest'arma, e
  - che hanno raggiunto l'età minima legale secondo la legge sulle armi in vigore nel vostro paese.
- Qualsiasi modifica o riparazione dell'arma deve essere effettuata esclusivamente da aziende o armaioli specializzati.
- Non lasciate mai incustodita l'arma carica.
- Scaricate l'arma prima di consegnarla ad altre persone.
- Questa arma non è destinata alla caccia.

## RIPARAZIONE

Un'arma che non funziona perfettamente è pericolosa. È molto difficile riparare autonomamente un'arma, e un assemblaggio non corretto può determinare pericolosi malfunzionamenti. **Attenzione: Fate verificare e riparare l'arma soltanto da rivenditori specializzati/armaioli autorizzati.**

**⚠ AVVERTIMENTO**

Non agitare o brandire minacciosamente questa arma in pubblico – essa potrebbe essere considerata un'arma da fuoco vera e propria, cosa che costituisce un delitto. Non modificare in nessun caso il colore e le marcature dell'arma nell'intento di farla assomigliare ad una reale arma da fuoco. Un'operazione di questo tipo è pericolosa e può costituire un reato.

**⚠ ATTENZIONE**

Raccomandiamo, per la vostra e per l'altrui sicurezza, di leggere attentamente e completamente le istruzioni per l'uso prima di effettuare qualsiasi prova di sparo con quest'arma. L'acquirente ed il detentore hanno l'obbligo di seguire tutte le regole per il possesso e l'utilizzo di armi ad aria compressa. Qualsiasi modifica dell'arma può portare a una variazione della classificazione secondo le norme sul possesso e sull'uso delle armi, pertanto non è ammessa. In questo caso la garanzia del produttore decade con effetto immediato.


## GARANZIA

Entro un anno dalla data di acquisto, la ditta Umarex procede gratuitamente alla riparazione o sostituzione dell'arma, a condizione che il difetto non sia imputabile all'utilizzatore. Affidate l'arma ad un rivenditore autorizzato, descrivete il problema e consegnate la prova di acquisto.

Le armi ad aria compressa prodotte dalla ditta UMAREX GmbH & Co. KG vengono costruite in conformità ai requisiti di certificazione dell'Ente federale fisico-tecnico (Physikalisch-Technische Bundesanstalt PTB), alle leggi federali, alla normativa CIP e in base al know how acquisito dalla ditta UMAREX GmbH & Co. KG nella fabbricazione di armi sportive.

In caso di esportazione all'estero, il produttore declina qualsiasi responsabilità per la non conformità dell'arma alle norme vigenti nel paese di destinazione nonché per eventuali difficoltà giuridiche e le relative conseguenze che ne potrebbero risultare per il proprietario/l'acquirente.

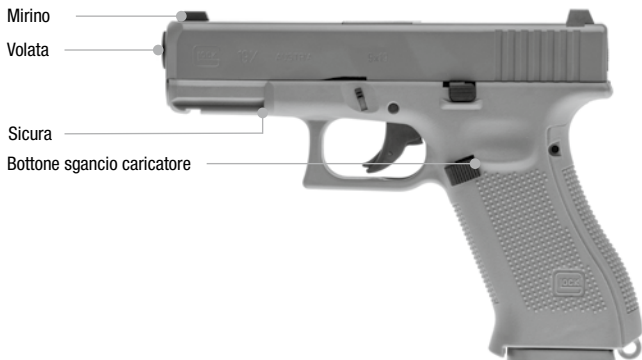
## DATI TECNICI

<b>Codice art.</b>	<b>5.8368</b> 
Sistema / Alimentazione	CO <sub>2</sub> / Capsula CO <sub>2</sub> 12 g
Calibro / Munizioni	4,5 mm (.177) Pallini BB in acciaio
Capacità	19 colpi (BB)
Energia	< 3 J
Velocità	fino a 130 m/s
Mire	Mirino e tacca di mira fisso
Scatto	Solo Doppia Azione (DAO)
Sicura	manuale
Distanza massima di pericolo	300 m
Peso	569 g
Lunghezza	190 mm
Lunghezza canna	108 mm
Colore	coyote



## DESCRIZIONE

IT

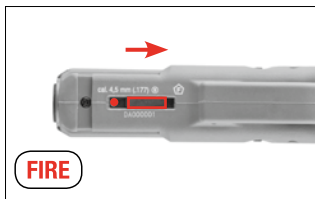
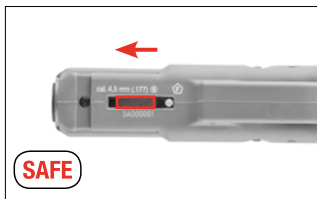


**⚠ AVVERTIMENTO**

- Badare sempre a che la volata sia orientata in una direzione sicura.
- Accertarsi che la sicura sia inserita prima di iniziare a maneggiare l'arma.

**⚠ ATTENZIONE**

- Questa arma ad aria compressa è dotata di una sicura automatica del grilletto.



 **PROBLEMI**



**POSSIBILI CAUSE**

**PROBLEMI**

	Capsula a CO <sub>2</sub> non bucatà	Gas / Capsula a CO <sub>2</sub> / Caricatore vuoto	Canna sporca internamente	Temperature estreme	Munizione sbagliata	Munizione caricata in maniera errata
L'arma non spara	<input type="checkbox"/>	<input type="checkbox"/>	<input type="checkbox"/>	<input type="checkbox"/>	<input type="checkbox"/>	<input type="checkbox"/>
Scarsa precisione	<input type="checkbox"/>	<input type="checkbox"/>	<input type="checkbox"/>	<input type="checkbox"/>	<input type="checkbox"/>	<input type="checkbox"/>
Velocità ridotta del proiettile	<input type="checkbox"/>	<input type="checkbox"/>	<input type="checkbox"/>	<input type="checkbox"/>	<input type="checkbox"/>	<input type="checkbox"/>



## INSERIRE E SOSTITUIRE LA CAPSULA CO<sub>2</sub>

IT

**ATTENZIONE** • Usare solo le capsula CO<sub>2</sub> 12g.

• Prima di riporre l'arma, togliere la capsula CO<sub>2</sub>!  
• Durante l'estrazione della capsula CO<sub>2</sub> può verificarsi una leggera fuoriuscita di gas CO<sub>2</sub>. Raccogliamo di prestare attenzione affinché le mani non vengano a contatto con il gas CO<sub>2</sub> che fuoriesce dall'arma. L'eventuale contatto con la pelle potrebbe provocare congelamenti. Non esporre le capsula CO<sub>2</sub> a fonti di calore eccessivo e conservarle in contenitori a temperature non superiori a 54°C. Osservare sempre le avvertenze e le norme di sicurezza del produttore stampate sulla capsula relative all'utilizzo e alla conservazione delle capsula CO<sub>2</sub>.



1. Premere il ritengo del caricatore.
2. Rimuovere il caricatore.



3. Rimuovere il coperchio dell'impugnatura. L'apertura per il caricamento della capsula CO<sub>2</sub> è libera.



4. Svitare la vite di perforazione.



5. Inserire la capsula di CO<sub>2</sub> come indicato. Riattaccare le guancette dell'impugnatura.



6. Girare la vite di perforazione della capsula verso l'alto; la capsula CO<sub>2</sub> viene perforata.



7. Inserire il caricatore.



## CARICAMENTO

IT

**⚠ ATTENZIONE** • Usare solo pallini BB senza difetti. BB non in perfetto stato potrebbero danneggiare la pistola. In ogni caso non usare i seguenti pallini:



Usare solo pallini BB senza difetti. In ogni caso non usare i seguenti pallini:

① deformati, ② con metà sfalsate, ③ usati, sporchi, ④ non correttamente conformati.

La garanzia decade in caso di uso di proiettili non adatti. Si consigliano proiettili di precisione del produttore Umarex/Walther.

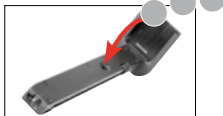
Usare unicamente pallini BB in acciaio cal. 4,5 mm (.177).



1. Premere il ritegno del caricatore.
2. Rimuovere il caricatore.



3. Tirare verso il basso l'alimentatore e bloccarlo.



4. Caricare i pallini.



5. Rilasciare l'alimentatore e spostarlo lentamente in alto.



6. Inserire il caricatore.





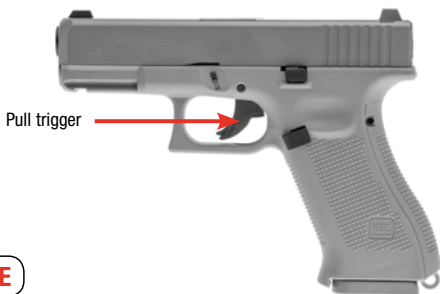
## DISPOSITIVO DI MIRA

IT



## TIRO

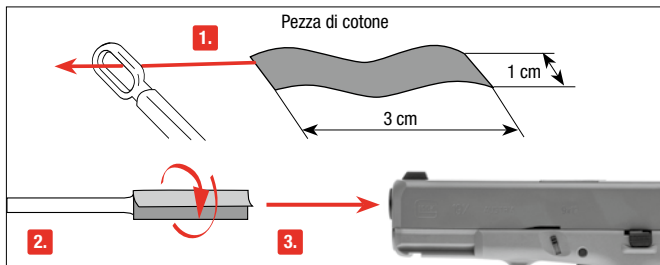
**⚠ AVVERTIMENTO** • Voi e le persone attorno a voi devono indossare sempre occhiali protettivi. Se utilizzate occhiali da vista o da lettura, è obbligatorio servirsi di occhiali di sicurezza idonei.





**⚠ AVVERTIMENTO** • Prima di pulire l'arma, scaricarla. Assicurarsi che non siano rimasti BB nella camera.

**⚠ ATTENZIONE** • Non forzare mai l'asta all'interno della canna per evitare di danneggiarla. • Non introdurre mai l'olio per armi direttamente nella canna.



Usare un'asta sottile lunga circa 30 cm. Avvolgere una pezza di cotone intorno alla sua estremità, inumidire leggermente la pezza con olio per armi e pulire la canna.

Ripulire di tanto in tanto le parti metalliche esterne. Servirsi a tale scopo di uno straccio leggermente imbevuto di olio per armi.

## MANUTENZIONE (SOLO PER ARMI CO<sub>2</sub>)

Pulite l'arma ad intervalli regolari (circa 250 colpi) utilizzando una cartuccia di manutenzione. Raccomandiamo di utilizzare le cartucce di manutenzione Walther 4.1683.

### Utilizzo della cartuccia di manutenzione:

Rimuovere i BB dall'arma, inserire la cartuccia di manutenzione e perforarla. Capovolgere l'arma e sparare fino a svuotare la cartuccia di manutenzione.





**⚠ ПРЕДУПРЕЖДЕНИЕ** Вам необходимо освоить правильное, безопасное обращение с оружием. Обратите внимание на то, что, согласно правилам безопасной стрельбы, обращением считается любое прикосновение к оружию.

- Обращайтесь с любым видом оружия так, как если бы оно было заряжено.
- При зарядке оружие необходимо всегда ставить на предохранитель, чтобы не произошло нежелательного выстрела.
- Никогда не держите палец на спусковом крючке; класть палец на спусковой крючок только для производства выстрела.
- Используйте только те патроны, которые предназначены для данного вида оружия.
- Всегда держите ствол оружия в безопасном направлении.
- Стрельба разрешается только в собственной квартире, на стрельбищах, имеющих официальное разрешение полиции, а также на обнесенных забором владениях, если заряд при выстреле не покинет их пределы. При этом необходимо учитывать опасную зону поражения пули.
- Никогда не перевозите заряженное оружие. Всегда заряжайте его непосредственно перед выстрелом.
- Никогда не направляйте оружие на людей или животных. Избегайте рикошета. Никогда не стреляйте в гладкие, твердые поверхности, а также на водную поверхность.
- Перед выстрелом убедитесь, что цель и окружающая территория безопасны.
- Всегда проверяйте, чтобы оружие не было заряжено при транспортировке или если принимаете его от другого лица.
- Убедитесь в том, что Вы способны контролировать направление ствола оружия при падении или если споткнетесь.
- В целях безопасности при стрельбе необходимо надевать защитные очки.
- Всегда храните оружие в разряженном виде и недоступном месте во избежание несанкционированного использования (лицами, не обученными специально, детьми) и отдельно от патронов.
- Передача этого оружия возможна только вместе с инструкцией по эксплуатации и только лицам,
  - которые в точности знают, как обращаться с этим оружием, и
  - которые имеют соответствующий минимальный возраст согласно закону об оружии в соответствующей стране.
- Любые изменения в конструкции оружия или его ремонт должны производиться только в специализированных фирмах или оружейным мастером.
- Никогда не выпускайте из рук заряженное оружие.
- Передавайте другим только незаряженное оружие.
- Это пневматическое оружие не предназначено для охоты.

## РЕМОНТ

Не работающее должным образом оружие является опасным. Сложно отремонтировать оружие самому, а неправильная сборка может привести к опасным нарушениям его функций. **Внимание: Отдавайте оружие на проверку и в ремонт в авторизованные специализированные магазины/оружейным мастерам.**



## УКАЗАНИЯ ПО ТЕХНИКЕ БЕЗОПАСНОСТИ АРАНТИЯ

**RU**

### **⚠ ПРЕДУПРЕЖДЕНИЕ**

Не показывать это пневматическое оружие в общественных местах и не грозить им – оно может быть воспринято как настоящее оружие - это считается уголовно наказуемым деянием. Ни в коем случае не изменяйте цвет и маркировку пневматического оружия, чтобы еще более уподобить его внешний вид реальному огнестрельному оружию. Это опасно и может считаться уголовно наказуемым деянием.

### **⚠ ВНИМАНИЕ**

В целях Вашей собственной безопасности и безопасности других внимательно прочтите всю инструкцию по эксплуатации, прежде чем предпринять первую попытку обращения с оружием. Покупатель и владелец оружия обязаны соблюдать все правила пользования и владения пневматическим оружием. Любое изменение конструкции этого оружия может привести к изменению категории оружия и потому недопустимо. В этом случае гарантийные обязательства производителя автоматически теряют силу.

## ГАРАНТИЯ

Фирма Umarex бесплатно осуществит ремонт или замену оружия в течение установленного законом периода времени со дня покупки, если неисправность возникла не по вине владельца. Передайте оружие продавцу, имеющему соответствующую лицензию, опишите проблему и приложите документ, подтверждающий покупку.

Пневматическое оружие производства фирмы UMAREX GmbH & Co. KG изготавливается в соответствии с правилами Федерального физико-технического института (PTB), регламентирующими допуск к эксплуатации, федеральным законом, нормами CIP и оружейно-техническим ноу-хау фирмы UMAREX GmbH & Co. KG.

Таким образом, мы не берем на себя ответственность за то, если это оружие после экспорта за рубеж не соответствует действующим там правовым предписаниям, и у владельца/продавца из-за этого возникнут юридические трудности и последствия.

## ТЕХНИЧЕСКИЕ ХАРАКТЕРИСТИКИ

Арт. №	5.8368
Система / Источник энергии	CO <sub>2</sub> / Баллончик с 12 г CO <sub>2</sub>
Калибр	4,5 мм / .177 стальные BB
Емкость магазина	19 выстрелов (BB)
Энергия	< 3 Дж
Скорость полета пули	130 м/с
Прицельное приспособление	Прицельная планка и мушка неподвижные
Спусковой механизм	Ударно-спусковой-механизм (УСМ)
Предохранитель	ручной
Макс. протяженность опасной зоны	300 м
Вес	569 г
Длина	190 мм
Длина ствола	108 мм
Цвет	Coyote



## НАИМЕНОВАНИЕ

RU



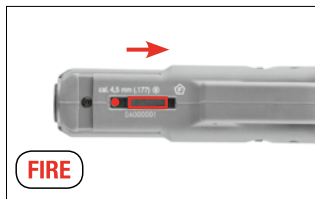
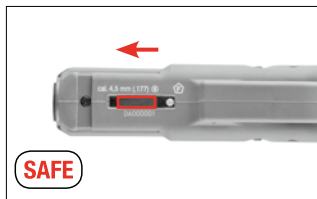


## ПРЕДОХРАНИТЕЛЬ

RU

- ⚠ ПРЕДУПРЕЖДЕНИЕ**
- Всегда следите за тем, чтобы ствол оружия был направлен в безопасную сторону.
  - Обращайтесь с оружием, только поставив его на предохранитель.

- ⚠ ВНИМАНИЕ**
- Это пневматическое оружие снабжено автоматическим предохранителем спускового крючка.



## ПРОБЛЕМЫ



### ПРОБЛЕМЫ

### ВОЗМОЖНЫЕ ПРИЧИНЫ

	Отсутствие накола баллончика с CO <sub>2</sub>	Газ / Баллончик с CO <sub>2</sub> / Магазин пустой	Ствол загрязнен	Экстремальные температуры	Боеприпасы не подходят	Боеприпасы неправильно снаряжены
Плохие показатели стрельбы	<input type="checkbox"/>	<input type="checkbox"/>	<input type="checkbox"/>	<input type="checkbox"/>	<input type="checkbox"/>	<input type="checkbox"/>
Оружие не стреляет	<input type="checkbox"/>	<input type="checkbox"/>	<input type="checkbox"/>	<input type="checkbox"/>	<input type="checkbox"/>	<input type="checkbox"/>
Слабая скорость полета пули	<input type="checkbox"/>	<input type="checkbox"/>	<input type="checkbox"/>	<input type="checkbox"/>	<input type="checkbox"/>	<input type="checkbox"/>



## УСТАНОВКА И ЗАМЕНА БАЛЛОНЧИКОВ CO<sub>2</sub>

RU

### ⚠ ВНИМАНИЕ

- Применять только баллончики с 12 г CO<sub>2</sub>.
- При постановке оружия на хранение вынимать баллончик CO<sub>2</sub>!
- При извлечении баллончика CO<sub>2</sub> может произойти незначительная утечка CO<sub>2</sub>. Обратите внимание на то, чтобы Ваши руки не соприкасались с выходящим газом CO<sub>2</sub>. При контакте с кожей может наступить обморожение. Берегите баллончик с газом CO<sub>2</sub> от перегрева и не храните его при температуре выше 54°C. Всегда соблюдайте напечатанные производителем на баллончике CO<sub>2</sub> указания по мерам безопасности в отношении обращения и хранения баллончика CO<sub>2</sub>.



1. Нажать на защелку магазина.
2. Извлечь магазин.



3. Снять накладку рукоятки. Откроется отверстие для вставления баллончика CO<sub>2</sub>.



4. Винт для прокалывания вращать вниз.



5. Вставить баллончик с CO<sub>2</sub>, как показано на рисунке. Вновь установить накладку рукоятки.



6. Подкрутить винт для прокалывания баллончика, баллончик с CO<sub>2</sub> накаливается.



7. Вставить магазин



## СНАРЯЖЕНИЕ МАГАЗИНА

RU

### ⚠ ВНИМАНИЕ

•Используйте только пули без дефектов. Другие пули, кроме безупречных пуль ВВ, могут повредить ваше пневматическое оружие. Ни в коем случае не используйте следующие пули:



① с зазубринами, ② со смещенными половинками, ③ использованные или загрязненные пули. При использовании непредназначенных пули, для данного типа оружия зарядов гарантия теряет силу.

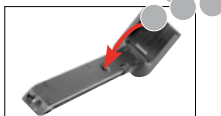
Использовать только стальные пули ВВ калибра 4,5 мм (.177).



1. Нажать на защелку магазина 2. Извлечь магазин



3. Досылатель оттянуть назад и зафиксировать сбоку



4. Снарядить магазин шариками (ВВ).



5. Расфиксировать досылатель и медленно отвести вверх.



6. Вставить магазин.





## ПРИЦЕЛ

RU



## СТРЕЛЬБА

**⚠ ПРЕДУПРЕЖДЕНИЕ** • Вы и другие лица, находящиеся с вами, должны носить очки для стрельбы, чтобы защитить глаза. Если вам нужны оптические очки или очки для чтения, вы должны носить защитные очки, предназначенные для использования с оптическими очками или очками для чтения.

Нажать на  
спусковой  
крючок.

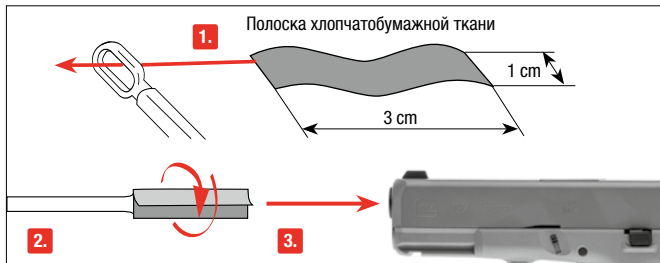


**FIRE**



**⚠ ПРЕДУПРЕЖДЕНИЕ** • Разрядите оружие прежде чем чистить оружие. Убедитесь, что в камере не осталось пуль ВВ.

**⚠ ВНИМАНИЕ** • Никогда не вдвигайте стержень в ствол с применением силы, это может послужить причиной повреждений. • Никогда не заливайте оружейное масло непосредственно в ствол.



Возьмите тонкий штырь длиной около 30 см. Намотайте на его кончик кусок хлопчатобумажной ткани, смочите его в оружейном масле и почистите с его помощью ствол.

Необходимо периодически чистить внешние металлические поверхности. Используйте для этого ткань, предварительно нанеся на нее немного оружейного масла.

## ПРИМЕНЯЕТСЯ ТОЛЬКО ПО УХОДУ CO<sub>2</sub> ПИСТОЛЕТОВ

Проводите чистку оружия через определенные промежутки времени (прим. 250 выстрелов) с помощью капсул для чистки. Мы рекомендуем использовать капсулы для чистки 4.1683 фирмы Walther.

### Применение капсул для чистки:

Извлеките пули ВВ из оружия, капсулу для чистки и проколите.

Переверните оружие и стреляйте до полного опорожнения капсулы для чистки.





**⚠ OSTRZEŻENIE** Proszę zapoznać się z prawidłową, bezpieczną obsługą broni. Proszę pamiętać, że każde dotknięcie broni rozumiane jest jako jej obsługa. Taki stosunek do broni jest podstawową regułą bezpiecznego strzelania.

- Proszę traktować każdą broń jak załadowaną.
- Przy ładowaniu broni proszę zwrócić uwagę na jej zabezpieczenie, aby nie było możliwości oddania niekontrolowanego strzału.
- Palec powinien znajdować się zawsze poza językiem spustowym, można przyłożyć go tam tylko w celu oddania strzału.
- Proszę używać tylko pocisków przeznaczonych dla tej broni.
- Wylot lufy powinien być skierowany w bezpiecznym kierunku.
- Strzelanie jest dozwolone tylko we własnym mieszkaniu, na strzelnicach dopuszczonych do użytku przez policję oraz na innym własnym, spokojnym obszarze, którego wystrzelony nabój nie może opuścić. Proszę zwrócić uwagę na obszar niebezpieczeństwa pocisku.
- Podczas transportu broń nie powinna być załadowana. Proszę ją załadować tylko bezpośrednio przed oddaniem strzału.
- Proszę nigdy nie kierować broni w kierunku ludzi czy zwierząt. Należy unikać rykoszetu. Proszę nigdy nie strzelać na gładkie, twarde powierzchnie lub na powierzchnie wody.
- Przed oddaniem strzału należy upewnić się, czy cel strzału, jak również jego okolica, są bezpieczne.
- W przypadku transportu, a także przejścia broni od innej osoby należy zawsze sprawdzić, czy broń nie została naładowana.
- Broń należy nosić zawsze w sposób umożliwiający określenie kierunku wylotu lufy w przypadku potknięcia się lub przewrócenia.
- W celach bezpieczeństwa, podczas wykonywania strzałów należy nosić okulary ochronne.
- Broń należy zawsze przechowywać w bezpiecznym miejscu, z dala od dostępu osób nieupoważnionych (osoby bez szkolenia, dzieci oraz osoby poniżej 18 roku życia) i amunicji. Broń nie może być załadowana.
- Broń wraz z instrukcją obsługi wolno przekazywać wyłącznie osobom,
  - które bardzo dokładnie zapoznały się z jej obsługą i
  - które zgodnie z ustawą o posiadaniu broni obowiązującą w danym kraju, osiągnęły minimalny wiek przewidziany w tej ustawie.
- Jakiegokolwiek zmiany lub naprawę broni powinny przeprowadzać tylko i wyłącznie wyspecjalizowane firmy lub rusznikarze.
- Proszę nigdy nie odkładać naładowanej broni.
- Nie należy podawać naładowanej broni osobom trzecim.
- Ta broń Proszę nie jest przeznaczona do polowania.

## NAPRAWA

Broń, która nie funkcjonuje prawidłowo, jest niebezpieczna. Samodzielna naprawa nie jest łatwa, a niewłaściwe złożenie broni może doprowadzić do niebezpiecznych w skutkach zakłóceń w jej funkcjonowaniu.

**Uwaga: Przeglądu i naprawy broni powinien dokonać autoryzowany sprzedawca/rusznikarz.**



**⚠ OSTRZEŻENIE** Nie pokazywać ani nie grozić tą bronią pneumatyczną w miejscach publicznych - może to doprowadzić do pomylenia z prawdziwą bronią i jest to czyn karalny. Nie wolno w żadnym wypadku zmieniać koloru i oznaczenia broni pneumatycznej, aby dopasować jej wygląd do prawdziwej broni strzeleckiej. Jest to niebezpieczne i może stanowić czyn karalny.

**⚠ UWAGA** Dla bezpieczeństwa własnego oraz innych osób przed pierwszym użyciem broni proszę dokładnie i w całości przeczytać niniejszą instrukcję obsługi. Sprzedawcy i właściciele mają obowiązek przestrzegania wszelkich zasad dot. posiadania i stosowania broni pneumatycznej. Jakakolwiek zmiana przeprowadzana na broni może doprowadzić do zmiany w jej klasyfikacji i tym samym jest niedopuszczalna. W takim przypadku odpowiedzialność producenta wygasa w trybie natychmiastowym.


## GWARANCJA

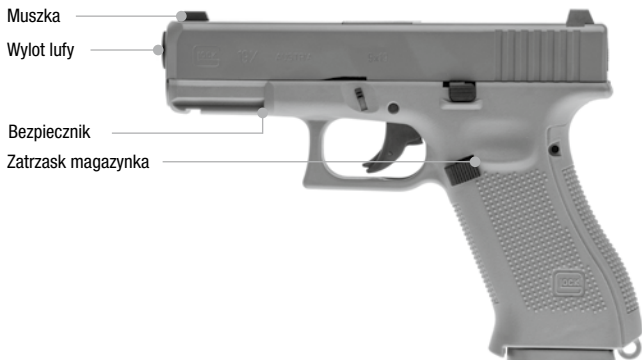
W ustawowym okresie gwarancyjnym liczonym od daty zakupu Firma Umarex gwarantuje bezpłatną naprawę lub wymianę broni, o ile usterka nie została zawiniona przez użytkownika. Broni należy oddać w autoryzowanym punkcie sprzedaży, opisać problem i dołączyć dowód zakupu.

Broni pneumatyczna firmy UMAREX GmbH & Co. KG produkowana jest zgodnie z przepisami Federalnego Urzędu Fizyczno-Technicznego (PTB), niemieckiego ustawodawstwa, przepisami CIP oraz wiedzą techniczną firmy UMAREX GmbH & Co. KG na temat broni.

Tym samym w przypadku eksportu towaru za granicę nie odpowiadamy za ewentualne problemy prawne właściciela/nabywcy wynikające z niezgodności towaru z przepisami obowiązującymi w danym kraju.

## DANE TECHNICZNE

<b>Numer zamówienia</b>	<b>5.8368</b> 
System / Źródło	CO <sub>2</sub> / kapsuła CO <sub>2</sub> 12 g
Kaliber	kal. 4,5 mm / .177 kulka stalowa BB
Pojemność magazynka	19 strzałów (kulka stalowa BB)
Energia	do 3 J
Prędkość	do 130 m/s
Przyrządy celownicze	Szczerbina i muszka - nieregulowane
Spust	Mechanizm spustowy wyłącznie podwójnego działania (DAO)
Bezpiecznik	manualny
Maks. obszar zagrożenia do	300 m
Waga	569 g
Długość całkowita	190 mm
Długość lufy	108 mm
Kolor	coyote





## BEZPIECZNIK

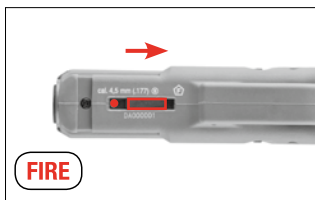
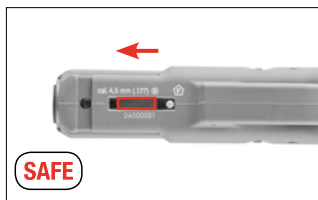
PL

### ⚠ OSTRZEŻENIE

- Należy stale kontrolować czy lufa jest skierowana w bezpiecznym kierunku.
- Proszę posługiwać się wyłącznie zabezpieczoną bronią.

### ⚠ UWAGA

- Broń pneumatyczna posiada automatyczne zabezpieczenie mechanizmu spustowego.



## PROBLEMY



### PROBLEMY

### MOŻLIWE PRZYCZYNY

	Nabój CO <sub>2</sub> nie przekuty	Gaz / Nabój CO <sub>2</sub> / Magazynek pusty	Zanieczyszczona lufa	Ekstremalne temperatury	Zła amunicja	Niepoprawnie załadowana amunicja
złe efekty strzelania	<input type="checkbox"/>	<input type="checkbox"/>	<input type="checkbox"/>	<input type="checkbox"/>	<input type="checkbox"/>	<input type="checkbox"/>
broń nie strzela	<input type="checkbox"/>	<input type="checkbox"/>	<input type="checkbox"/>	<input type="checkbox"/>	<input type="checkbox"/>	<input type="checkbox"/>
niska prędkość śrutu	<input type="checkbox"/>	<input type="checkbox"/>	<input type="checkbox"/>	<input type="checkbox"/>	<input type="checkbox"/>	<input type="checkbox"/>



## WKŁADANIE I WYMIANA NABOJU CO<sub>2</sub>

PL

**▲ UWAGA** • Proszę używać tylko naboju 12 g CO<sub>2</sub>.

- Broń należy przechowywać bez naboju CO<sub>2</sub>!
- Przy wyciąganiu naboju CO<sub>2</sub> może dojść do małego wycieku dwutlenku węgla. Proszę chronić ręce przed zetknięciem z wyciekami dwutlenku węgla. W kontakcie CO<sub>2</sub> ze skórą może dojść do odmrożeń. Naboju CO<sub>2</sub> nie należy wystawiać go na działanie wysokiej temperatury, proszę przechowywać go poniżej w temp 54°C. Proszę przestrzegać wskazówek producenta dot. zasad bezpieczeństwa przy obsłudze i przechowywaniu naboju CO<sub>2</sub>. Informacje te znajdują Państwo na naboju.



1. Nacisnąć uchwyt magazynka.
2. Wyjąć magazynek.



3. Zdjąć pokrywę uchwytu. Otwór ładowania naboju CO<sub>2</sub> jest zwalniany.



4. Śrubę przebijania kapsuły obrócić w dół.



5. Włożyć kapsułę CO<sub>2</sub> jak na ilustracji. Ponownie nałożyć pokrywę uchwytu.



6. Śrubę przebijania kapsuły obrócić w górę, nastąpi przebicie kapsuły CO<sub>2</sub>.



7. Włożyć magazynek.



## ŁADOWANIE

PL

**⚠ UWAGA** • Nie należy stosować niewłaściwych lub wadliwych kulek. Stosować wyłącznie BB bez wad, w przeciwnym razie może dojść do uszkodzenia broni ASG. Proszę w żadnym wypadku nie używać następujących kulek:



1 z zadziorami, 2 z przestawionymi połówkami, 3 używanych i zabrudzonych, 4 nieprawidłowo ukształtowanych. **W przypadku stosowania niewłaściwych pocisków gwarancja wygasa.** Polecamy okrągłe kulki precyzyjne firmy Umarex/Walther.

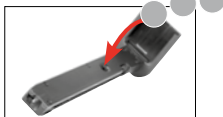
Proszę używać tylko stalowych kulek BB kal. 4,5 mm (.177).



1. Nacisnąć uchwyt magazynka.
2. Wyjąć magazynek.



3. Pociągnąć donośnik w dół i zablokować z boku.



4. Załadować BB.



5. Zablokować donośnik i powoli poprowadzić w górę.



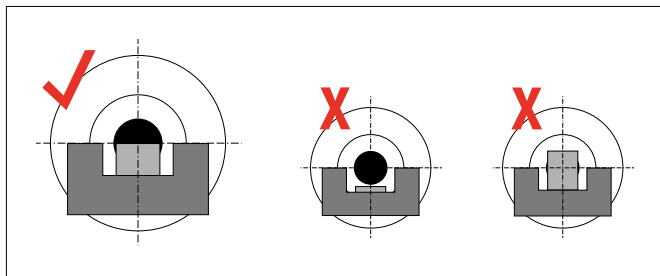
6. Włożyć magazynek.





## CELOWANIE

PL



## MOŻNA ODDAĆ STRZAŁ

**⚠ OSTRZEŻENIE** • Użytkownik oraz towarzyszące mu osoby muszą stosować okulary strzeleckie do ochrony wzroku. Jeżeli nosisz okulary optyczne lub do czytania, musisz stosować okulary ochronne przeznaczone do stosowania z okularami optycznymi lub do czytania.

Nacisnąć  
spust



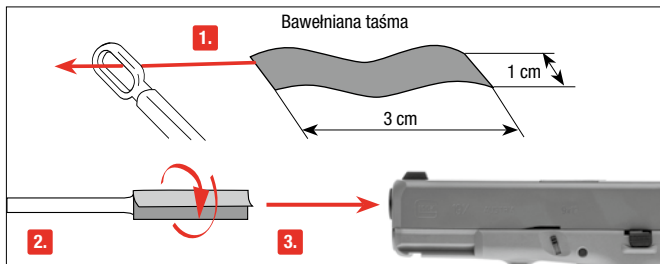
**FIRE**





**⚠ OSTRZEŻENIE** • Przed czyszczeniem broni należy ją odbezpieczyć. Upewnij się, że w komorze nie pozostawiono BB.

**⚠ UWAGA** • Nie wolno nigdy wsuwać pręta siłą do lufy, ponieważ może to spowodować uszkodzenia. • Nie dodawać oleju bezpośrednio do lufy.



Proszę wziąć długi, cienki wycior długości ok. 30 cm. Proszę obwinąć zakończenie w bawełnianą szmatkę nasączoną olejem przeznaczonym do broni i oczyścić nim lufę.

Od czasu do czasu należy wyczyścić zewnętrzne metalowe elementy, do tego celu należy użyć szmatki, na którą należy nanieść niewielką ilość oleju do czyszczenia broni.

## CZYSZCZENIE (TYLKO DO BRONI CO<sub>2</sub>)

Broń tylko w przypadku naboju na CO<sub>2</sub> należy czyścić w regularnych odstępach (ok. 250 strzałów) za pomocą naboju konserwująco-czyszczącego. Do tego polecamy naboje konserwująco-czyszczące 4.1683 firmy Walther.

### Używanie naboju konserwująco-czyszczącego:

Wyjąć BBs z broni, włożyć nabój konserwująco-czyszczący i go przebić.  
Odwrócić broń i wystrzelić nabój konserwująco-czyszczący.





## **⚠ UYARI**

**Silahınızın doğru ve güvenli şekilde kullanımına vakıf olmanız gerekmektedir. Güvenli silah atmanın ana kuralları açısından, silah ile her türlü temasın kullanım olarak anlaşıldığını göz önünde bulundurun.**

- Her silaha, sanki dolu imiş gibi muamele edin.
- Silahı doldururken daima, kazara bir atış gerçekleşmeyecek şekilde emniyete alın.
- Parmağınızı her zaman tetik koruyucusunun dışında tutun ve sadece ateşlemek için tetiğin üzerine koyun.
- Sadece, bu silahla kullanılması öngörülen mühimmatı kullanın.
- Namluyu her zaman emniyetli bir yöne tutun.
- Sadece kendi evinizde, polis tarafından izin verilen atış poligonlarında ve çit veya duvarlarla çevrili bir mülk içerisinde, merminin bu alanın dışına çıkamayacağı koşullarda atış yapılabilir. Merminin tehlike menziline hesaba katın.
- Hiçbir zaman silahı dolu olarak taşımayın. Silahı sadece atış yapmak istediğiniz zaman doldurun.
- Silahı hiçbir zaman insanların veya hayvanların üzerine doğrultmayın. Kurşunların sekmeyeceği şekilde ateş etmeye dikkat edin. Hiçbir zaman kaygan, sert yüzeylere veya su yüzeylerine ateş etmeyin.
- Atış yapmadan önce hedefin ve çevredeki alanın güven altında olduğundan emin olun.
- Silahı taşımadan önce veya başka birinden teslim aldıktan hemen sonra, dolu olup olmadığını kontrol edin.
- Tökezlemeniz veya düşmeniz halinde bile namlunun yönünü kontrol edebileceğinizden emin olun.
- Emniyet açısından atış sırasında koruyucu gözlük kullanılmalıdır.
- Silahı daima boş olarak ve emniyetli halde, mühimattan ayrı olarak ve yetkisiz kişilerin (eğitimi ve deneyimi olmayanların) izinsiz erişemeyeceği şekilde saklayın.
- Bu silahı kullanım kılavuzu ile beraber sadece
  - bu silahın kullanımına çok iyi vakıf olan ve
  - ilgili ülkenin silah mevzuatı uyarınca gerekli yaşı doldurmuş olan kişilere verebilirsiniz.
- Silahların üzerinde yapılacak her türlü değişiklik veya tamirat sadece uzman şirketler veya silah ustası tarafından yapılmalıdır.
- Hiçbir zaman dolu bir silahı elden bırakmayın.
- Sadece boşaltılmış silahları başka kişilere verin.
- Bu silahı avcılığa uygun değildir.

## **TAMİR**

Kusursuz çalışmayan bir silah tehlikelidir. Bir silahı kendi başınıza tamir etmeniz zordur ve yanlış monte edilmesi tehlikeli fonksiyon arızalarına neden olabilir.

**Dikkat: Silahınızı sadece yetkili bir uzman satıcı/silah ustası tarafından kontrol ve tamir ettirin.**



## **⚠ UYARI**

Bu havalı silahı herkese açık yerlerde göstermeyin, onunla kimseyi tehdit etmeyin – gerçek silahlarla karıştırılabilir ve ayrıca bir suç teşkil eder. Kesinlikle, görünümünü gerçek bir ateşli silaha daha fazla benzetmek için havalı silahın rengini ve üstündeki işaretleri değiştirmeyin. Bunu yapmak tehlikeler yaratır ve ceza gerektiren bir suç teşkil eder.

## **⚠ DİKKAT**

Hem kendinizin hem de başkalarının emniyeti için, silah ile ilk atış denemesine kalkışmadan önce, bu kullanım kılavuzunu tam olarak ve itina ile okuyun. Bu silahları satın alan veya sahibi olan kişiler, havalı silahların kullanılması ve bulundurulması ile ilgili tüm kurallara uymakla yükümlüdürler. Bu silah üzerinde yapılacak her türlü değişiklik silah mevzuatına göre yapılan sınıflandırmanın değişmesine neden olabilir ve bu sebeple yasaktır. Üreticinin vermiş olduğu garanti bu durumda geçerliliğini derhal kaybeder.


## **GARANTİ**

Satış tarihinden sonraki bir yıl içerisinde, silahta oluşan arıza kendi hatanızdan dolayı oluşmamış ise, Umarex şirketi silahınızı ücretsiz olarak tamir eder veya karşılığında yenisini verir. Silahı yetkili bir satıcıya götürün, ona sorunu anlatın ve satış belgesini sunun.

Umarex şirketi tarafından üretilen havalı silahlar, Fizik ve Teknik ile ilgili Federal Daire'nin (PTB) ruhsatlandırma şartlarına, federal yasaya, CIP talimatlarına ve de Umarex şirketi silah teknoloji konusundaki deneyimlerine dayanılarak üretilmektedir.

Bu sebeple, eğer bu silah yurt dışına ihraç edildikten sonra o ülkenin hükümlerine uymadığı tespit edilirse ve sahibi/alıcısı bundan dolayı hukuki sorunlarla ve bunların sonuçları ile karşılaşarsa, şirketimiz herhangi bir mesuliyet kabul etmemektedir.

## **TEKNİK ÖZELLİKLER**

<b>Ürün no.</b>	<b>5.8368 </b>
Sistem / Enerji kaynağı	CO <sub>2</sub> / 12 g'lık CO <sub>2</sub> kapsülü
Kalibre / Mühimmat	cal. 4,5 mm / .177 Çelik BB
Şarjör kapasitesi	19 atış (BB)
Enerji	< 3 J
Mermi hızı	130 m/s
Nişangâh	Gez ve arpacık sabit
Tetik	Sadece çift hareketli (DAO)
Emniyet	Manuel
Azami tehlike bölgesi	300 m
Gewicht	569 g
Toplam uzunluk	190 mm
Namlu uzunluğu	108 mm
Renk	coyote



## PARÇALARIN ADLARI

TR





## ATIŞ YAPMAK

TR



### UYARI

- Namluyu her zaman emniyetli bir yöne tutun.
- Silahı sadece, emniyetli halde iken elinize alın.



### DIKKAT

- Bu havalı silahın otomatik bir tetik emniyeti vardır.



## PROBLEM ÇÖZÜMLERİ



### PROBLEMLER

Kötü atış performansı

Silah ateş almıyor

Merminin hızı düşük

### OLASI NEDENLER

CO <sub>2</sub> kapsülü delinmemiş	Gaz / CO <sub>2</sub> kapsülü / Şarjör boş	Namlu kirlisi	Aşırı sıcak/soğuk	Yanlış mühimmat	Mühimmat yanlış doldurulmuş
<input type="checkbox"/>	<input type="checkbox"/>	<input type="checkbox"/>	<input type="checkbox"/>	<input type="checkbox"/>	<input type="checkbox"/>
<input type="checkbox"/>	<input type="checkbox"/>	<input type="checkbox"/>	<input type="checkbox"/>	<input type="checkbox"/>	<input type="checkbox"/>
<input type="checkbox"/>	<input type="checkbox"/>	<input type="checkbox"/>	<input type="checkbox"/>	<input type="checkbox"/>	<input type="checkbox"/>



## CO<sub>2</sub> KAPSÜLÜNÜN YERLEŞTİRİLMESİ VE DEĞİŞTİRİLMESİ

TR

### ⚠ DİKKAT

• Sadece 12 g'lık CO<sub>2</sub> kapsülleri kullanın.

- Silahı saklamadan önce CO<sub>2</sub> kapsülünü çıkarın!
- CO<sub>2</sub> kapsülünü çıkarırken biraz CO<sub>2</sub> sızabilir.

Ellerinizin silahtan çıkan CO<sub>2</sub> gazıyla temas etmemesine dikkat edin. Elinizle temas halinde deride donmalar oluşabilir. CO<sub>2</sub> kapsülünü aşırı sıcak koşullara maruz bırakmayın ve bu kapları 54 °C'den daha sıcak ortamlarda saklamayın. CO<sub>2</sub> kapsülü üzerinde yer alan, CO<sub>2</sub> kapsülünün kullanımı ve saklanmasıyla ilgili basılı üretici uyarı ve güvenlik bilgilerine daima uyun.



1. Şarjör tutucuya basın.
2. Şarjörü çıkarın.



3. Kabza kapağını çıkarın.  
CO<sub>2</sub> kapsülü için doldurma deliği açığa çıkar.



4. CO<sub>2</sub> kapsülünü şekildeki gibi yerleştirin.



5. Kabza sırtını yerine takın.



6. Kapsül delme vidasını yukarı yönde döndürün, kapsül delinir.



7. Şarjörü yerleştirin.



## ŞARJÖRÜN DOLDURULMASI

TR

### ⚠ DİKKAT

• Sadece kusursuz mermi kullanın. Daima kusursuz BB mühimmat kullanın, aksi airgun silahınız zarar görebilir. Kesinlikle şu tür mermiler kullanmayın:



1 çapaklı, 2 yansı ofsetli, 3 kullanılmış, kirl, 4 tam şekillenmemiş. Uygun olmayan mühimmat kullanılması halinde garanti geçersiz hale gelir. Umarex/Walther marka yüksek ölçü hassasiyeti msket mermiler tavsiye edilir.

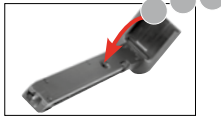
Sadece cal. 4,5 mm (.177) çelik BB kullanın.



1. Şarjör tutucuya basın.
2. Şarjörü çıkarın.



3. İzleyici pimini aşağıya çekip yandan yerine oturtun.



4. BB mermilerini doldurun.



5. İzleyici pin kilidini açın.



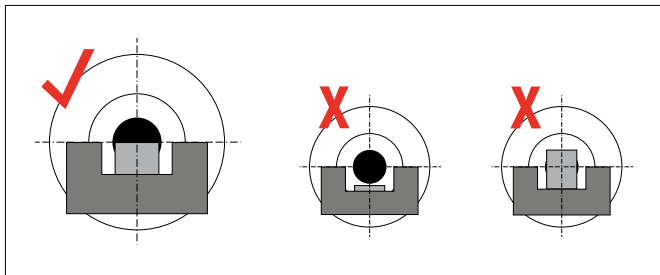
6. Şarjörü yerleştirin.





## NİŞANGÂH

TR



## ATIŞ YAPMAK

### ⚠ UYARI

• Sizin ve sizinle beraber olan diğer kişilerin, gözlerinizi korumak için atış gözlükleri takmanız gerekir. Numaralı gözlük veya okuma gözlüğü kullanırsanız, gözlükle birlikte kullanılması öngörülen koruyucu gözlük takmalısınız.



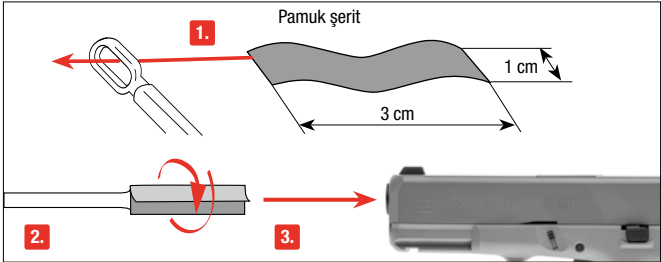


## NAMLU TEMİZLİĞİ

TR

**⚠ UYARI** • Silahı temizlemeden önce silahı boşaltın. Mermi yuvasında BB kalmadığından emin olun.

**⚠ DİKKAT** • Çubuğu hiçbir zaman namlunun içine zorla itmeyin, aksi halde hasar oluşabilir. • Hiçbir zaman doğrudan namlunun içine silah yağı dökmeyin.



Yakl. 30 cm uzunluğunda, ince bir çubuk kullanın. Ucuna bir parça pamuklu bez sarın, bezi biraz silah yağıyla ıslatın ve onunla namlunun içini temizleyin.

Zaman zaman dıştaki metal parçaları temizleyin. Bunun için, üzerini biraz silah yağıyla nemlendirdiğiniz bir bez kullanın.

## BAKIM (SADECE CO<sub>2</sub> SİLAHLARI İÇİN)

Silahınıza düzenli aralıklarla (yakl. 250 atışta bir) bir bakım kapsülü kullanarak bakım yapın. Walther 4.1683 bakım kapsülleri kullanmanızı tavsiye ederiz.

### Bakım kapsülünün kullanımı:

BB'leri silahtan çıkarın. Bakım kapsülünü yerleştirin ve delin. Silahı baş aşağı çevirin ve bakım kapsülü boşalana kadar atışlar yapın.







Officially Licensed Product of GLOCK.  
Not intended for sale in France, including  
French-administered territories outside of  
Europe and French overseas territories.



We reserve the right to make color and design changes and technical improvements. No responsibility is accepted for printing errors or incorrect information.

Änderungen in Farbe und Design, sowie technische Verbesserungen, Druckfehler und Irrtum vorbehalten. Alle Angaben ohne Gewähr.

Salvo modificaciones de color y de diseño así como mejoramientos técnicos, erratas y error. Todos los datos sin garantía.

Con riserva di modifiche di colore e di design, di miglioramenti tecnici, di errori di stampa e di sbagli. Tutte le informazioni senza garanzia.

Изменения цвета и дизайна, а также технические улучшения, печати и ошибки не исключены. Мы не гарантируем точность сведений.

Zastrzegamy sobie prawo do pomyłek, błędów w druku, zmian koloru i designu, jak również do wprowadzania technicznych ulepszeń. Wszystkie informacje bez gwarancji.

Renk, tasarım ve teknik değişiklikler yapma hakkı saklıdır. Baskı hatalarından ya da hatalı bilgilerden dolayı yasal sorumluluk kabul edilmez. Bilgiler için garanti verilmez.

# UMAREX

**UMAREX GmbH & Co. KG**

Donnerfeld 2  
59757 Arnsberg | Germany

service@umarex.de

[www.umarex.com](http://www.umarex.com)

© UMAREX GmbH & Co. KG