

EK ARCHERY

VLAD



**ПАСПОРТ
ПРАВИЛА ЭКСПЛУАТАЦИИ**



ОБЯЗАТЕЛЬНО ОЗНАКОМЬТЕСЬ С ПРАВИЛАМИ ИСПОЛЬЗОВАНИЯ И БЕЗОПАСНОСТИ



ПРАВИЛА ИСПОЛЬЗОВАНИЯ И БЕЗОПАСНОСТИ

Арбалет Ek Archery VLAD не является оружием, однако это современное, эффективное и высокоточное изделие, которое обязывает к максимально ответственному и бережному обращению.

Главное правило, которому необходимо следовать владельцу арбалета – ни в коем случае не допускать холостого выстрела. К холостому выстрелу приводит: выстрел без стрелы, выстрел со сломанной стрелой, выстрел со стрелой, не предназначенной для этого арбалета, а также выстрел с некорректно установленной стрелой.

Почему холостой выстрел так опасен? Для наглядности приведем следующий пример: в момент выстрела, накопленная в плечах арбалета потенциальная энергия переходит в кинетическую энергию, которой достаточно, чтобы отправить стрелу в полет более чем на 200 метров. Куда уйдет вся эта энергия, если она не будет передана стреле? - Эта энергия уйдет в корпус арбалета, прежде всего - в плечи и тетиву, что нанесет им огромный урон. В результате арбалет будет сломан и нуждаться в дорогостоящем ремонте. Помните: повреждения, полученные в результате холостого выстрела, не являются гарантийным случаем!

Следуйте нижеприведенным правилам, чтобы не допустить травм и повреждения арбалета:

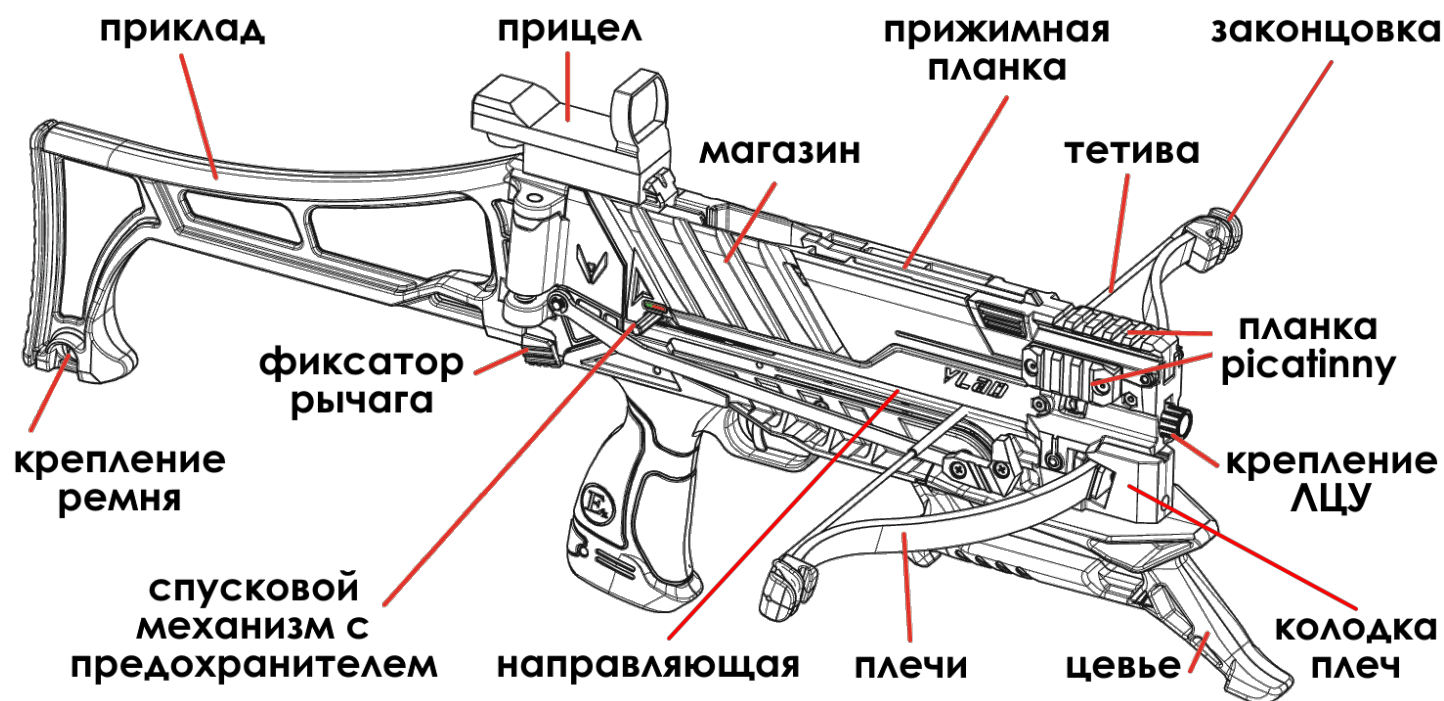
1. Не допускайте попадания пальцев на траекторию движения тетивы. Перед выстрелом всегда проверяйте положение руки на цефье.
2. Никогда, даже в шутку, не наводите взведенный арбалет на человека, даже если на нем нет стрелы!
3. Не пользуйтесь арбалетом после употребления алкоголя или других опьяняющих веществ (в том числе лекарственных препаратов, снижающих скорость реакции).
4. **Никогда не давайте стрелять из своего арбалета человеку, который не читал эту инструкцию!**
5. Не переключайте предохранитель в положение «FIRE» заранее, или пока вы не готовы стрелять.
6. Перед стрельбой убедитесь, что рядом с точкой, куда вы целитесь нет посторонних людей.
7. Не стреляйте, если ветви или другие объекты находятся на пути движения плеч или тетивы арбалета.
8. Не стреляйте из арбалета, если заметили, что он поврежден. Не пытайтесь починить арбалет самостоятельно, обратитесь в ближайший сервис-центр.
9. Не модифицируйте арбалет и его аксессуары. Это лишает вас права на гарантийное обслуживание!
10. Не допускайте загрязнения подвижных элементов конструкции и направляющей арбалета.
11. Никогда не транспортируйте ваш арбалет во взведенном или заряженном виде!
12. Запрещается стрельба из арбалета с поврежденной тетивой. Лопнувшая в момент выстрела тетива приведет к холостому выстрелу.
13. Арбалет VLAD использует специальные стрелы. Не используйте арбалетные стрелы других форматов для данного арбалета.
14. Помните о том, что использование стрел, не соответствующих рекомендациям по длине, весу и конструкции (слишком короткие и/или слишком легкие) приравнивается к холостому выстрелу. Также запрещается применять вместо стрел любые другие снаряды.
15. **Категорически запрещено помещать в магазин стрелы с наконечниками шире, чем это предусматривает отверстие в нем.**
16. Проверяйте целостность стрелы перед каждым выстрелом. Например, незаметная на первый взгляд трещина в хвостовике или трубке стрелы может привести к разлому стрелы в момент выстрела и, как следствие – холостому выстрелу.
17. При стрельбе по мишеням, используйте специальный щит стрелоулавливатель.
18. Не используйте в качестве стрелоулавливателя щиты, изготовленные из дерева и других плотных материалов. Они повреждают стрелы, или делают их извлечение практически невозможным.
19. Храните арбалет в недоступном для детей месте!

ТЕХНИЧЕСКОЕ ОБСЛУЖИВАНИЕ

1. Смазывайте направляющую арбалета и центральную обмотку тетивы специализированным воском каждые 20 выстрелов. Обмотка защищает волокна тетивы от трения о направляющую арбалета. Не защищенная обмоткой тетива очень быстро перетирается о направляющую. Тетиву также необходимо обрабатывать воском, но реже – примерно каждые 100 выстрелов.
2. Внимательно следите за состоянием обмотки на тетиве. Заметив первые признаки износа обмотки, замените ее, или обратитесь к специалисту для ее замены.
3. Каждые 1000 выстрелов желательно смазывать спусковой механизм (не разбирая) машинным маслом или оружейной смазкой. Не допускайте попадания смазочных веществ на направляющую и детали, контактирующие с тетивой арбалета.
4. После использования арбалета во влажных условиях, протрите его сухой тряпкой, просушите спусковой механизм теплым воздухом из фена и смажьте оружейной смазкой.
5. Не подвергайте арбалет воздействию высоких температур, не держите его рядом с обогревателем. Храните арбалет в сухом прохладном месте. Хранение в холодном гараже или сыром подвале может вызвать ржавчину на некоторых частях конструкции.

УСТРОЙСТВО АРБАЛЕТА

На схеме указаны названия частей арбалета, упоминаемые в инструкции, что позволят вам описать специалисту сервисного центра возможную неполадку, если она возникнет.



ИСПОЛЬЗУЕМЫЕ СНАРЯДЫ

Для арбалета Ek Archery VLAD используются специальные стрелы (дротики): диаметр - 6,3 мм; материал изготовления – карбон, алюминий или композит; оперение – двойное резиновое 47 x 7 мм; хвостовик – плоский; вес – не менее 120 гран; расстояние от оперения до края хвостовика – 7 мм.

Использовать арбалетные стрелы другого типа категорически запрещено!

ВАЖНО: категорически запрещено помещать в магазин стрелы с наконечниками шире, чем это предусматривает отверстие в нем.

КОМПЛЕКТНОСТЬ И ТЕХНИЧЕСКИЕ ХАРАКТЕРИСТИКИ

Технические характеристики:

Тип арбалета: рекурсивный

Скорость вылета стрелы: 215 футов в секунду (65 м/с) / 165 футов в секунду (50 м/с)

Длина без приклада: 41 см

Длина с прикладом: 65 см

Ширина плеч: 43 см

Ширина плеч взведенных: 38 см

Рабочий ход тетивы: 14 см

Усилие натяжения плеч: 27 и 41 кг

Вес без комплекта: 1.9 кг

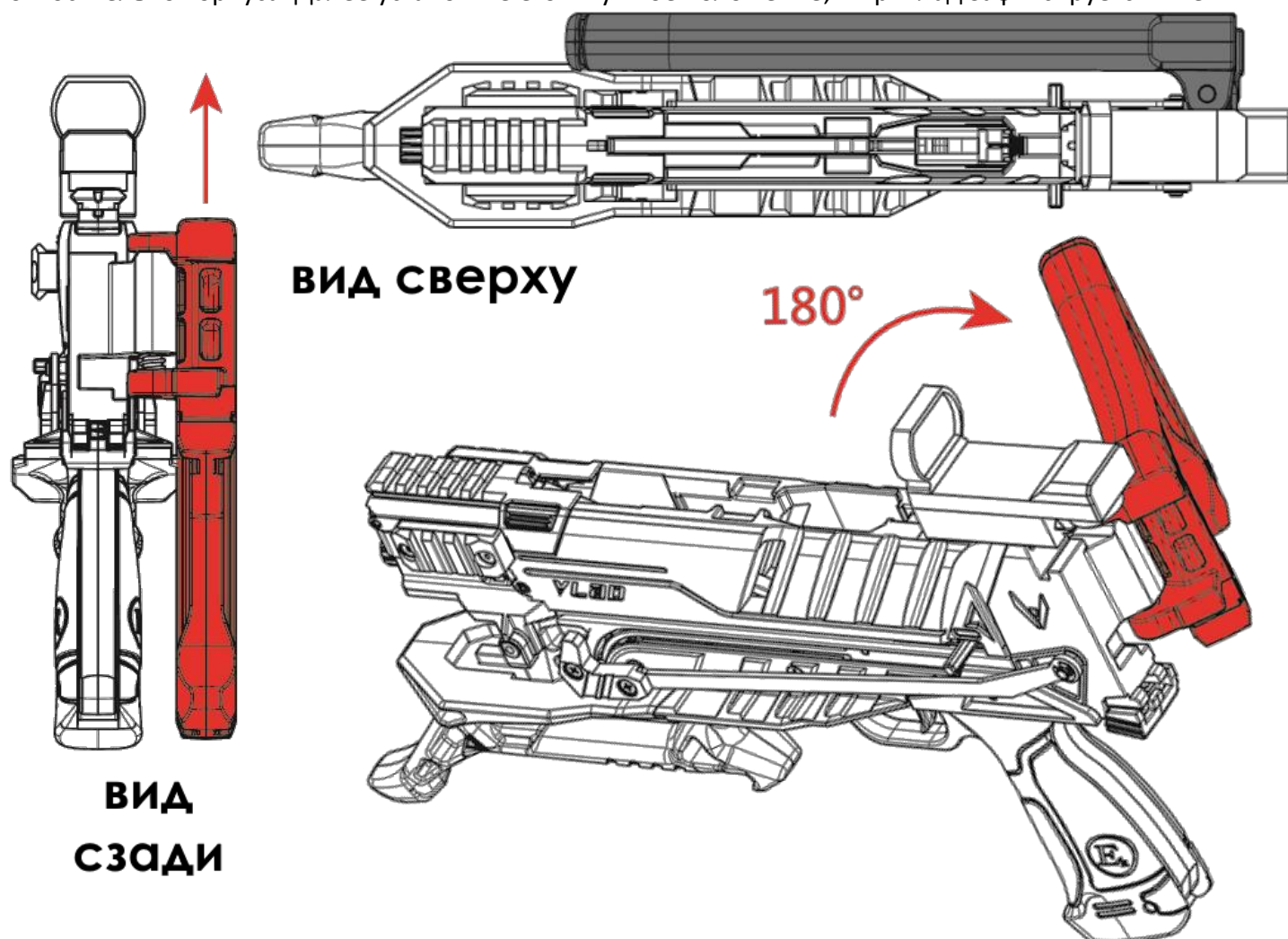
Состав изделия и комплектность:

- Корпус арбалета в сборе с магазином и прикладом
- Плечи 90 фунтов (41 кг) в сборе
- Плечи 60 фунтов (27 кг) в сборе
- Обойма
- Коллиматорный прицел открытого типа
- Дротики (16 шт)
- Запасная тетива
- Стрингер
- Запасные законцовки (2 шт)
- Запасные хвостовики для дротиков (16 шт)
- Воск для ухода за тетивой
- Защитные очки

Производитель оставляет за собой право на внесение изменений в конструкцию, комплектацию и внешний вид арбалета.

СБОРКА АРБАЛЕТА

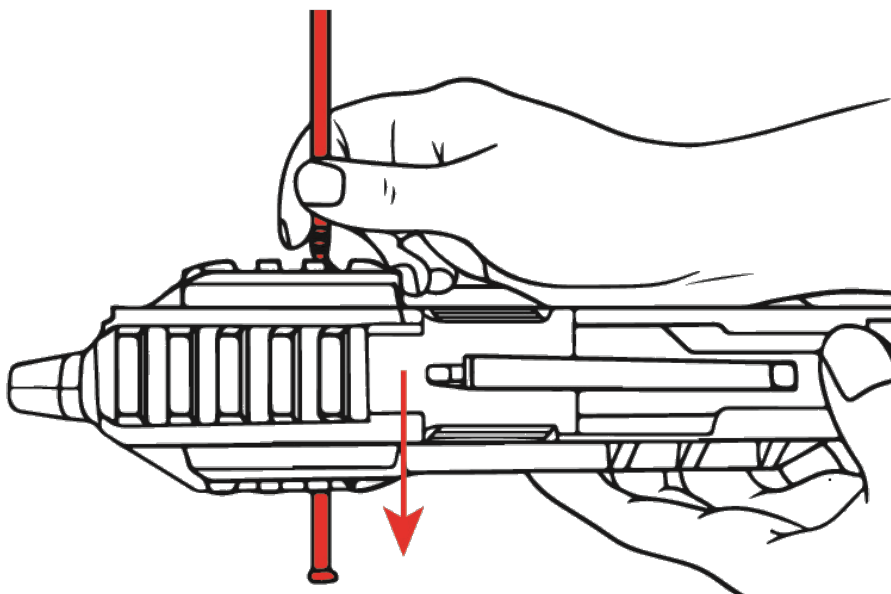
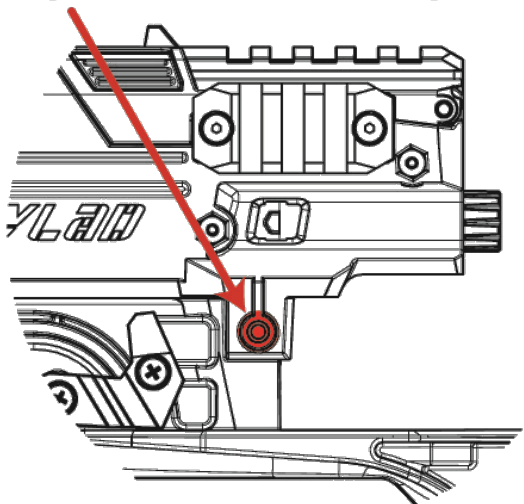
1. Чтобы сложить или разложить приклад, возьмитесь за приклад и немного его приподнимите относительно корпуса. Далее установите его в нужное положение, и приклад зафиксировается в нем.



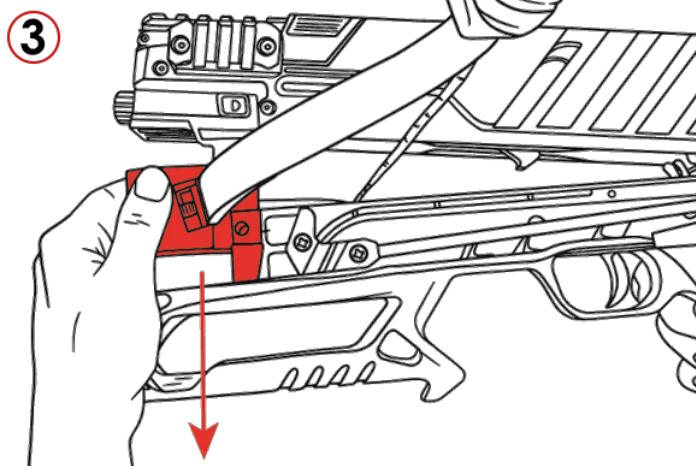
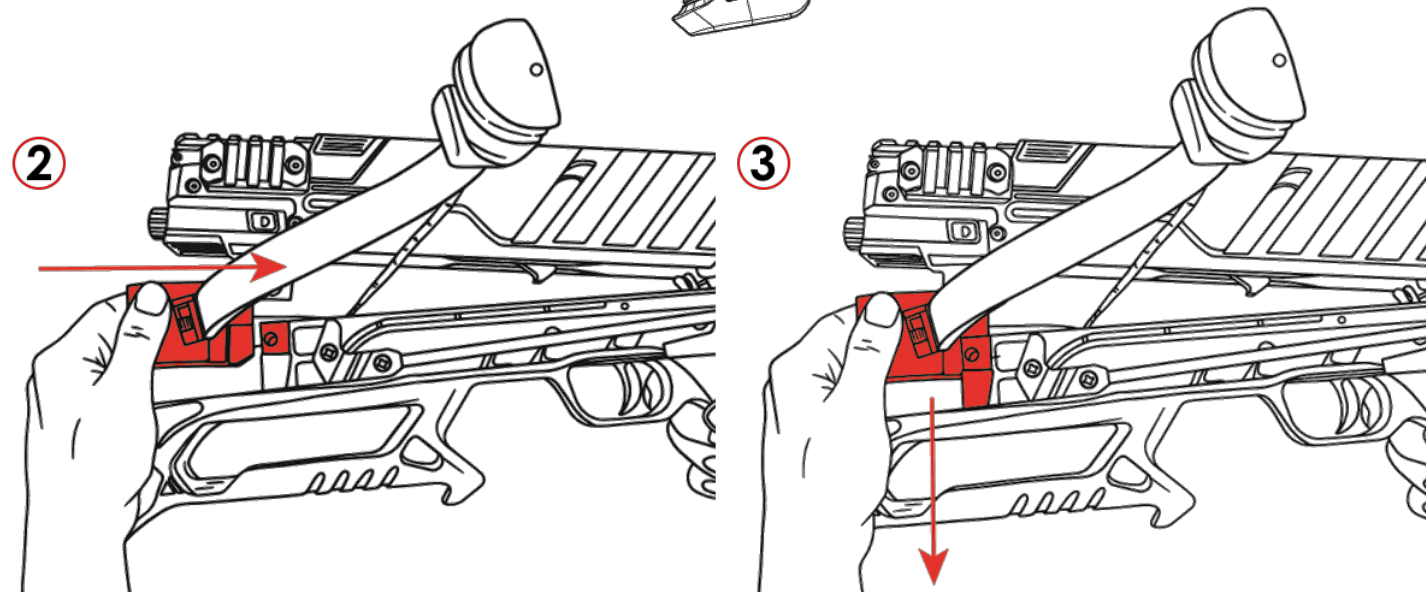
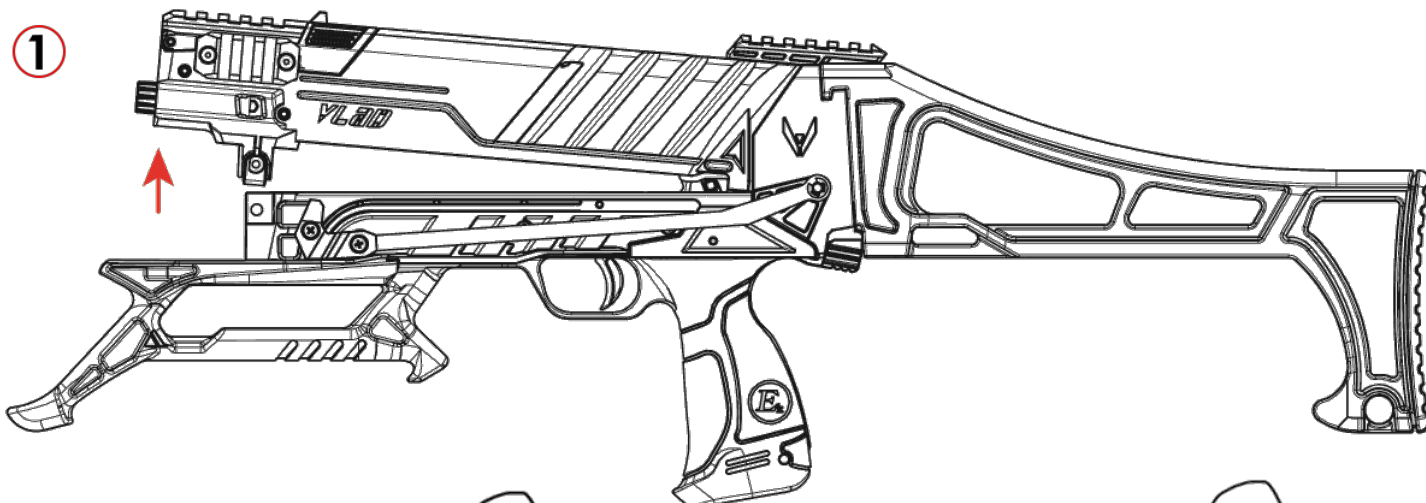
2. Найдите штифт крепления магазина в передней части корпуса арбалета. Используя стрелу (или любой другой тонкий и крепкий предмет), надавите на штифт, так чтобы его противоположный конец немного вышел с другой стороны. Далее выдвигайте штифт до момента его остановки.

ВАЖНО: конструкция не подразумевает полное извлечение штифта крепления из корпуса арбалета. Не применяйте чрезмерную силу выдвигая штифт.

крепежный штифт

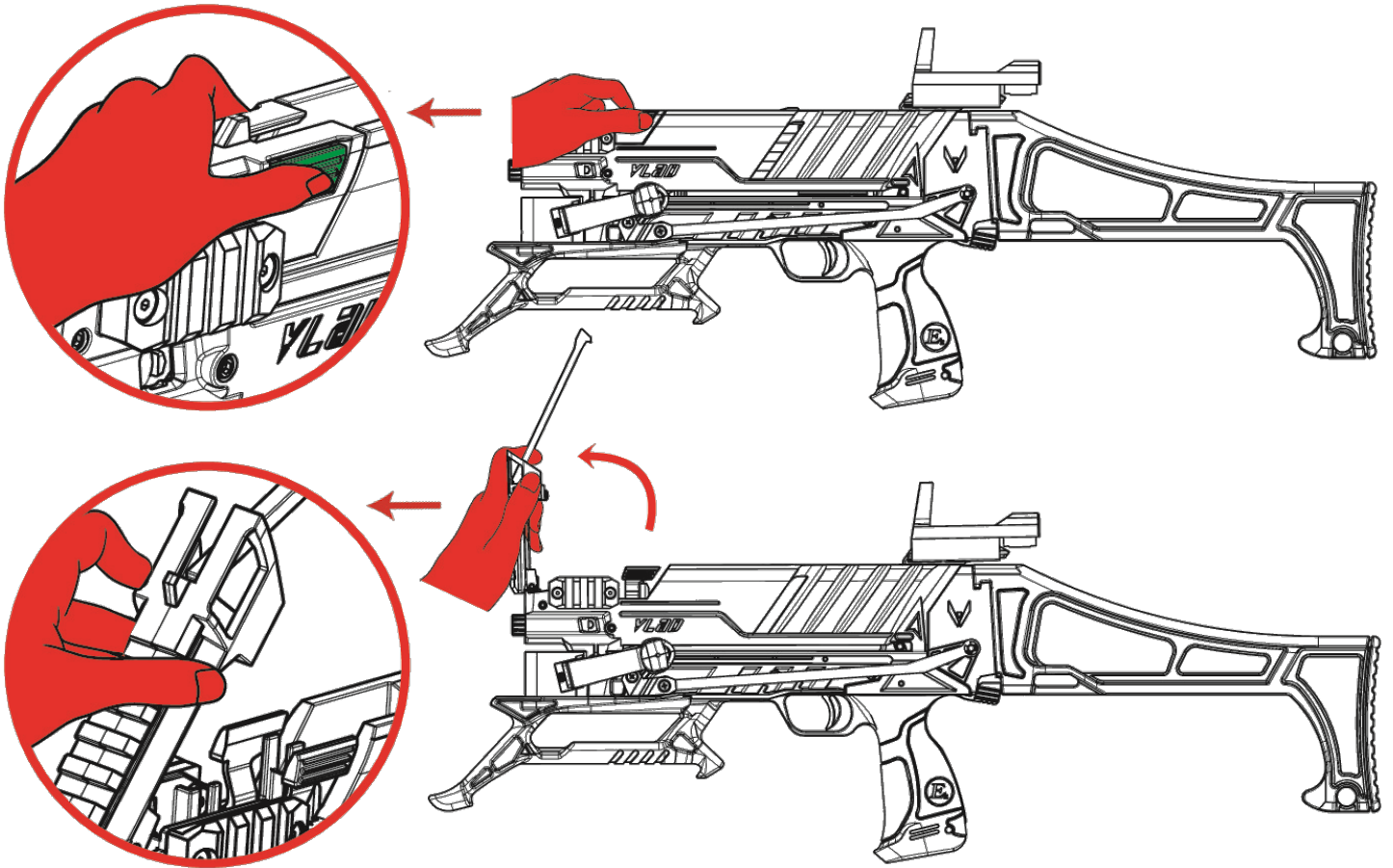


3. Поднимите магазин над направляющей. Далее вставьте плечи арбалета в разъем для крепления плеч и аккуратно и плотно прижмите, так чтобы отверстия крепежного штифта сошлись. После установки плеч, верните магазин в исходное положение и задвиньте крепежный штифт назад (до характерного щелчка)

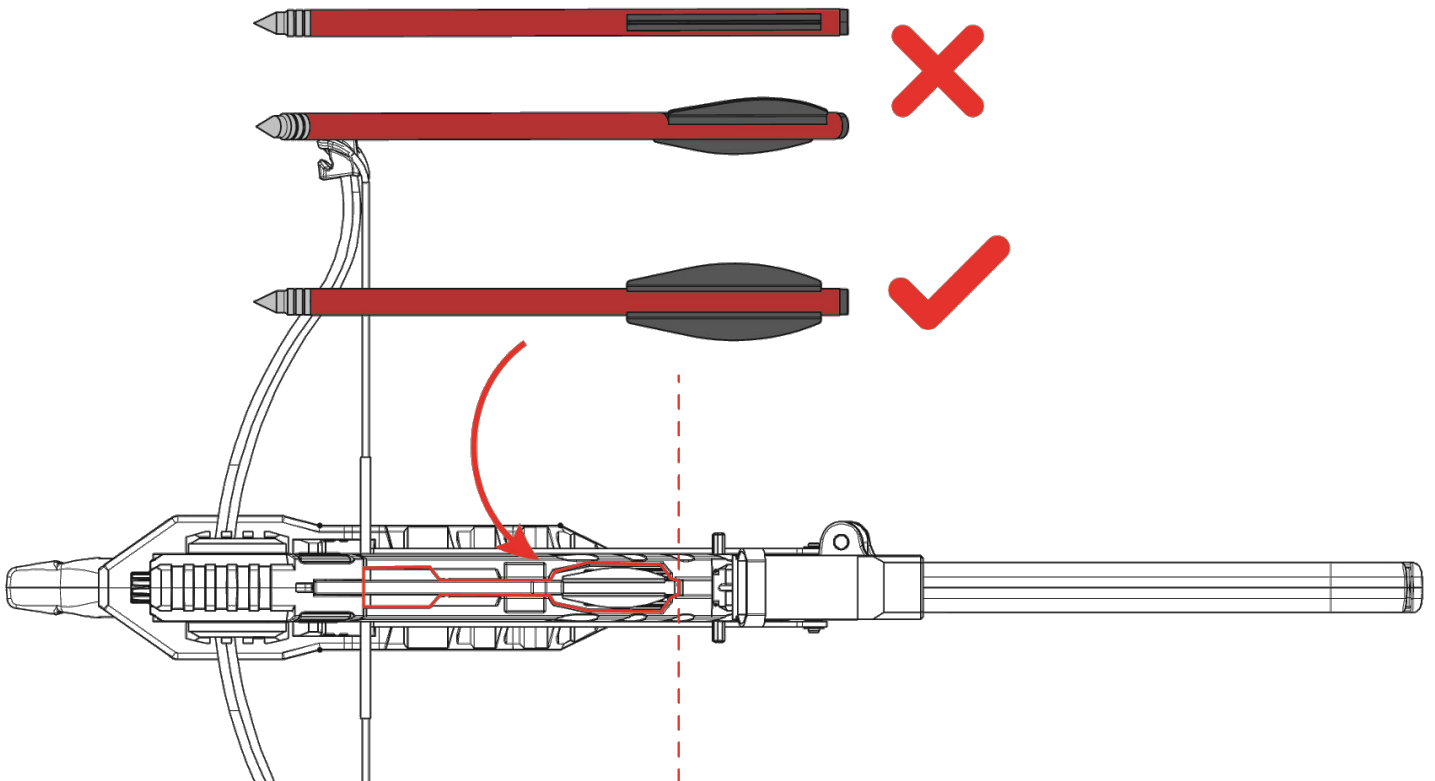


ЗАРЯДКА МАГАЗИНА

1. Откройте крышку магазина, предварительно зажав кнопки, располагающиеся по ее бокам.

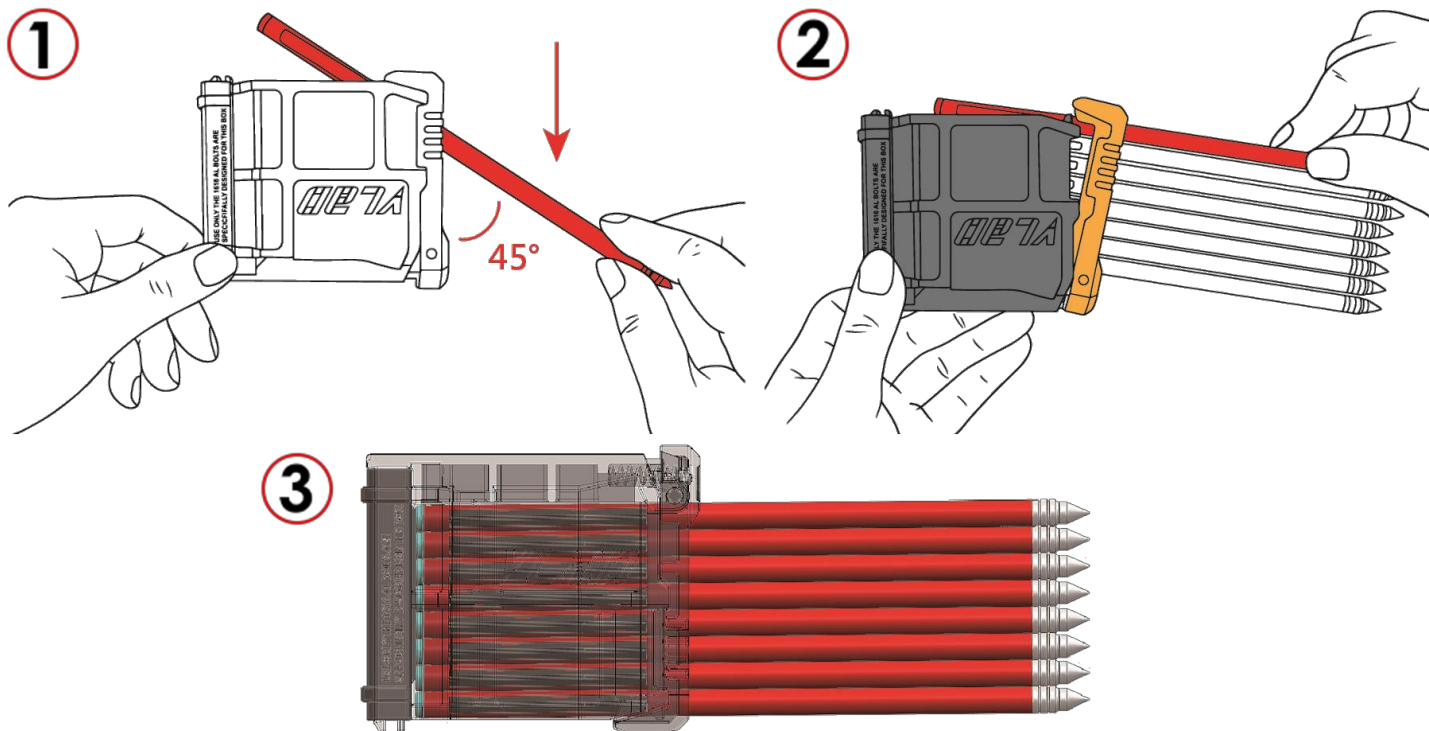


2. Заряжайте дротики строго по одному. Убедитесь, что дротики ложатся в паз оперением в одной плоскости с направляющей арбалета. Недопустимо перекручивание дротиков в момент зарядки. Магазин арбалета VLAD вмещает до 8 дротиков.

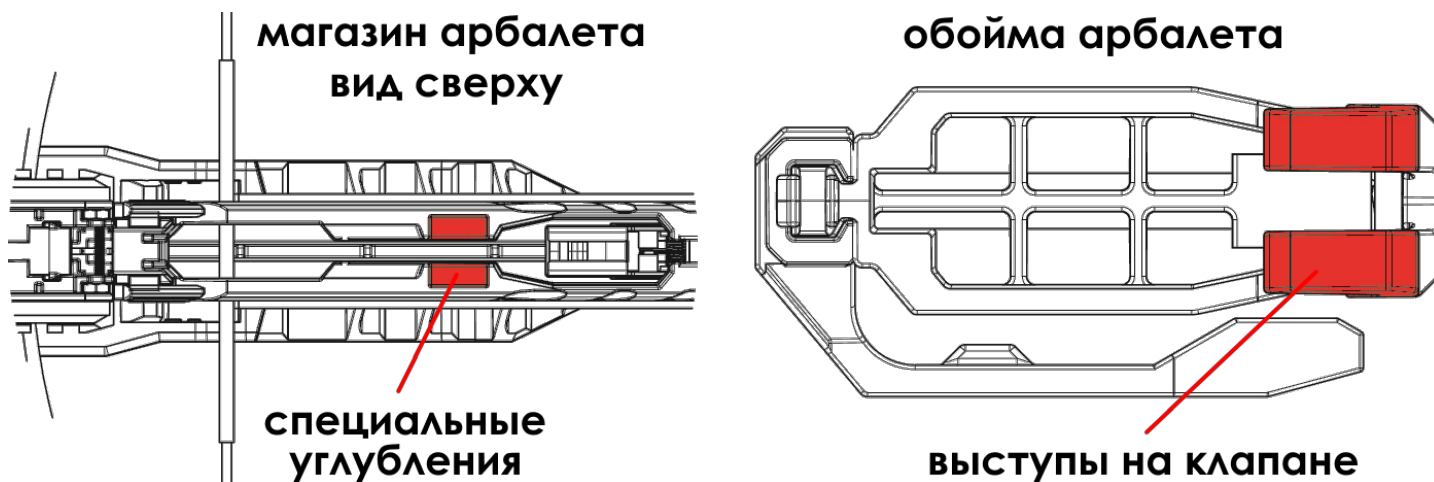


ЗАРЯДКА МАГАЗИНА С ПОМОЩЬЮ ОБОЙМЫ

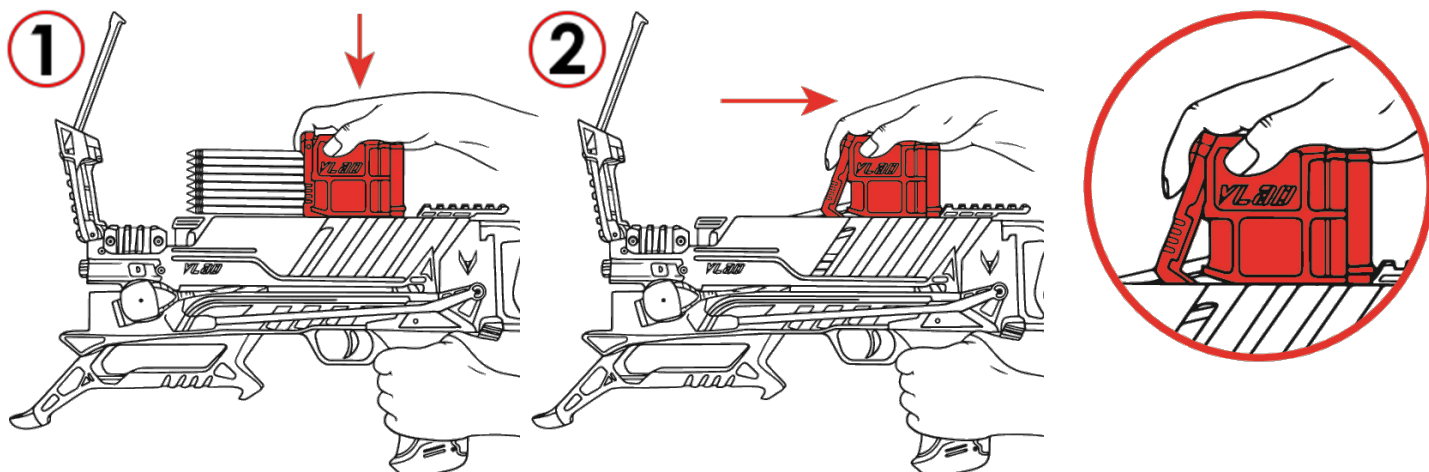
1. Вставьте первый дротик в обойму, опустив его на 45 градусов. Для упрощения размещения остальных дротиков, слегка отожмите подпружиненный клапан. Вместимость обоймы – 8 дротиков.



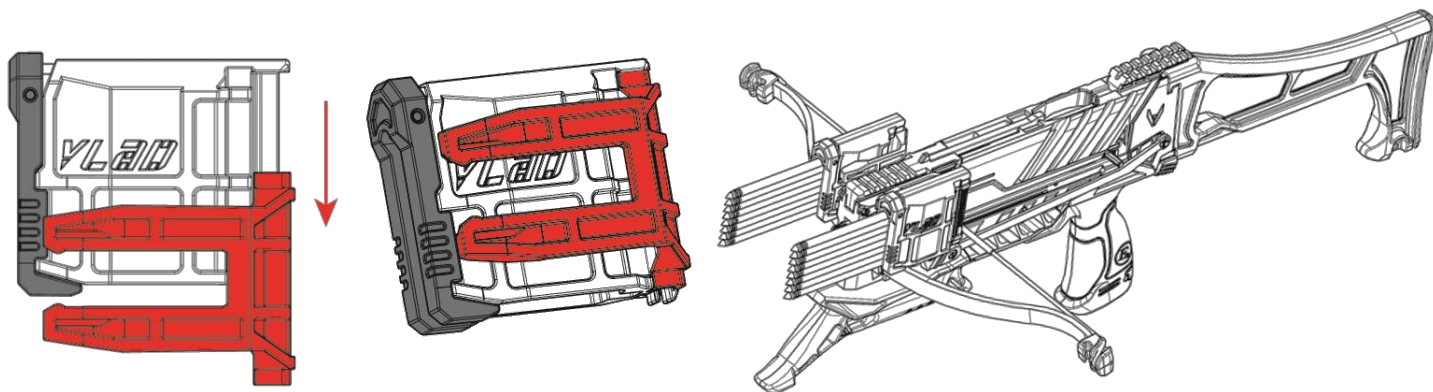
2. В верхней части магазина располагается специальное углубление. На подпружиненном клапане обоймы располагается выступ, являющийся ответной частью углубления на магазине арбалета.



3. Откиньте крышку магазина. Затем установите заряженную дротиками обойму сверху магазина так, чтобы выступ клапана вошел в углубление. Далее отодвиньте обойму на себя – клапан откроется и дротики выпадут в магазин. Плотно закройте крышку магазина.



4. Обойма крепится к планке рсатинну арбалета с помощью клипсы. Клипсу можно переставить, чтобы размещать обойму с двух сторон корпуса арбалета. Снаряженная обойма должна крепиться к корпусу так, чтобы дротики смотрели вперед.



ПОРЯДОК ЭКСПЛУАТАЦИИ

ВАЖНО: прежде чем использовать арбалет в первый раз, тщательно навощите тетиву специальным воском. Чтобы поддерживать тетиву в рабочем состоянии, держите ее навощенной.

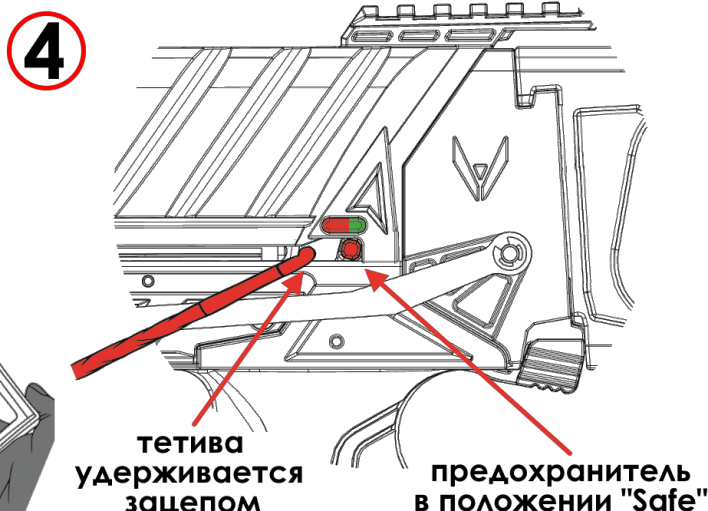
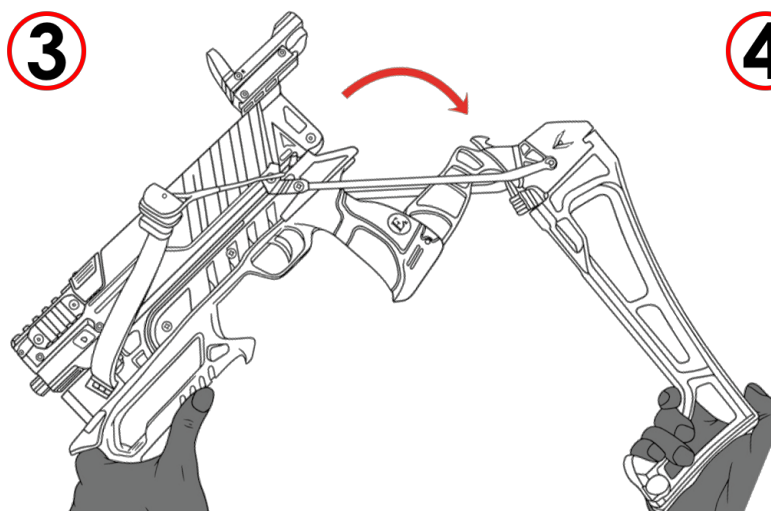
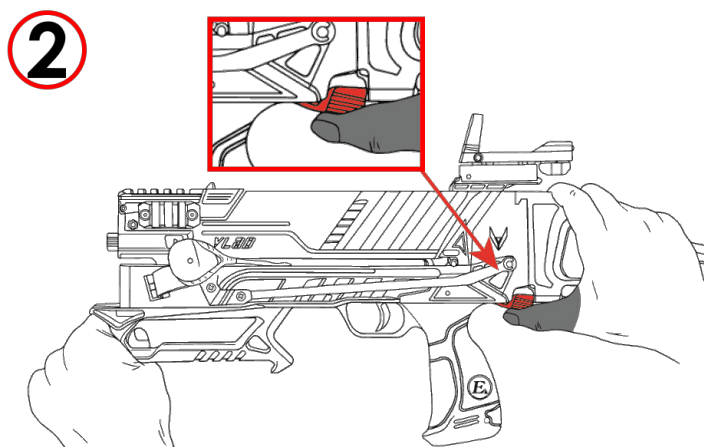
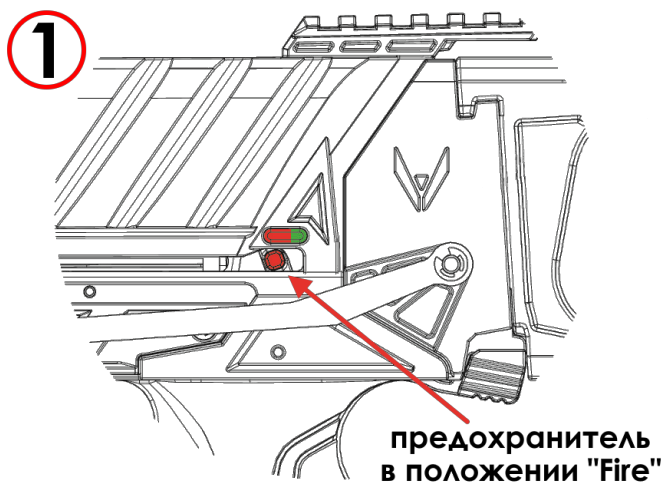
1. Убедитесь, что предохранитель находится в положение «Fire». При взводе арбалета, предохранитель автоматически встанет в положение «Safe».

ВАЖНО: не пытайтесь взводить арбалет, если переключатель предохранителя находится в положении «Safe» - зацеп не захватит тетиву!

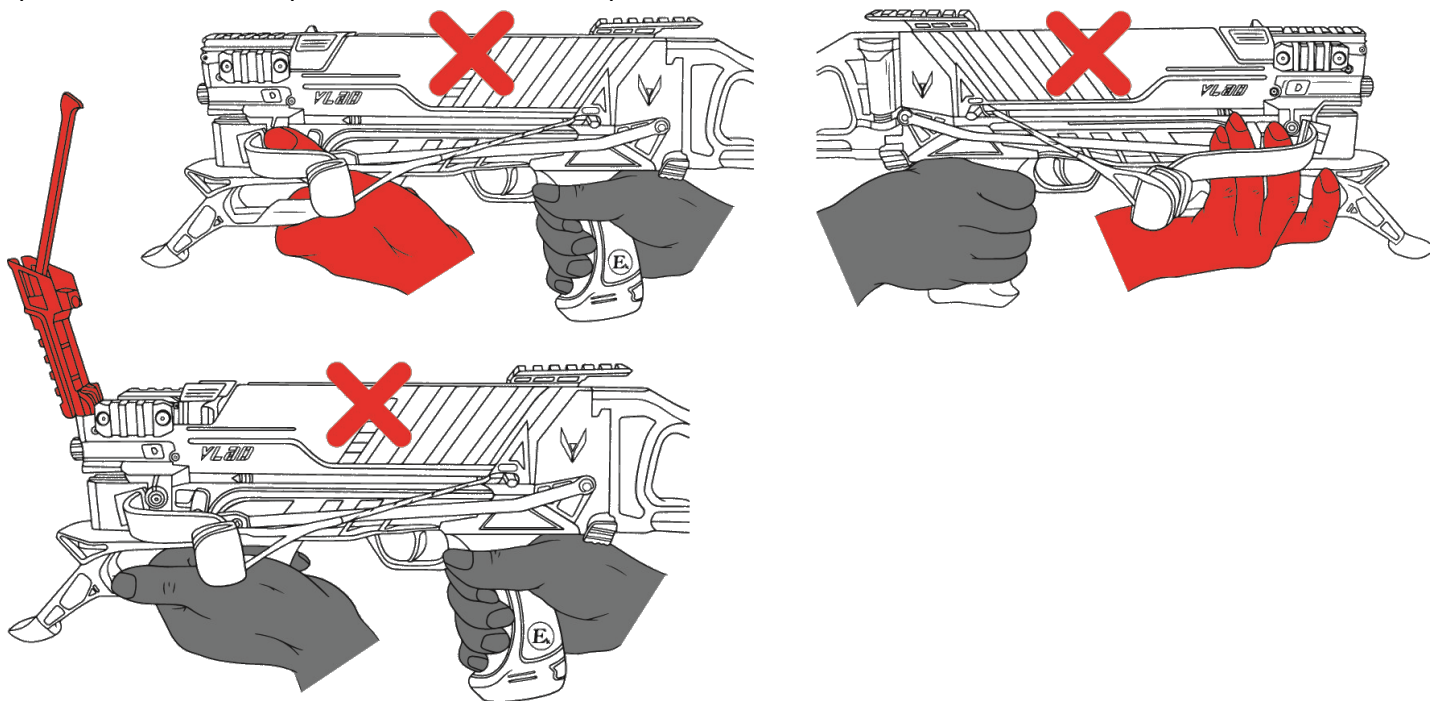
2. Одной рукой возьмитесь за цевье арбалета. Второй рукой нажмите на фиксатор взвода (приклада).

3. Взводите арбалет, пока тетива с характерным щелчком не встанет на зацеп.

4. Убедитесь, что тетива удерживается зацепом спускового механизма. Предохранитель при этом должен встать в безопасный режим «Safe». Затем верните приклад арбалета в исходное положение.



5. Перед выстрелом убедитесь, что ваши пальцы не находятся на траектории движения тетивы, а крышка магазина с прижимной планкой закрыта.

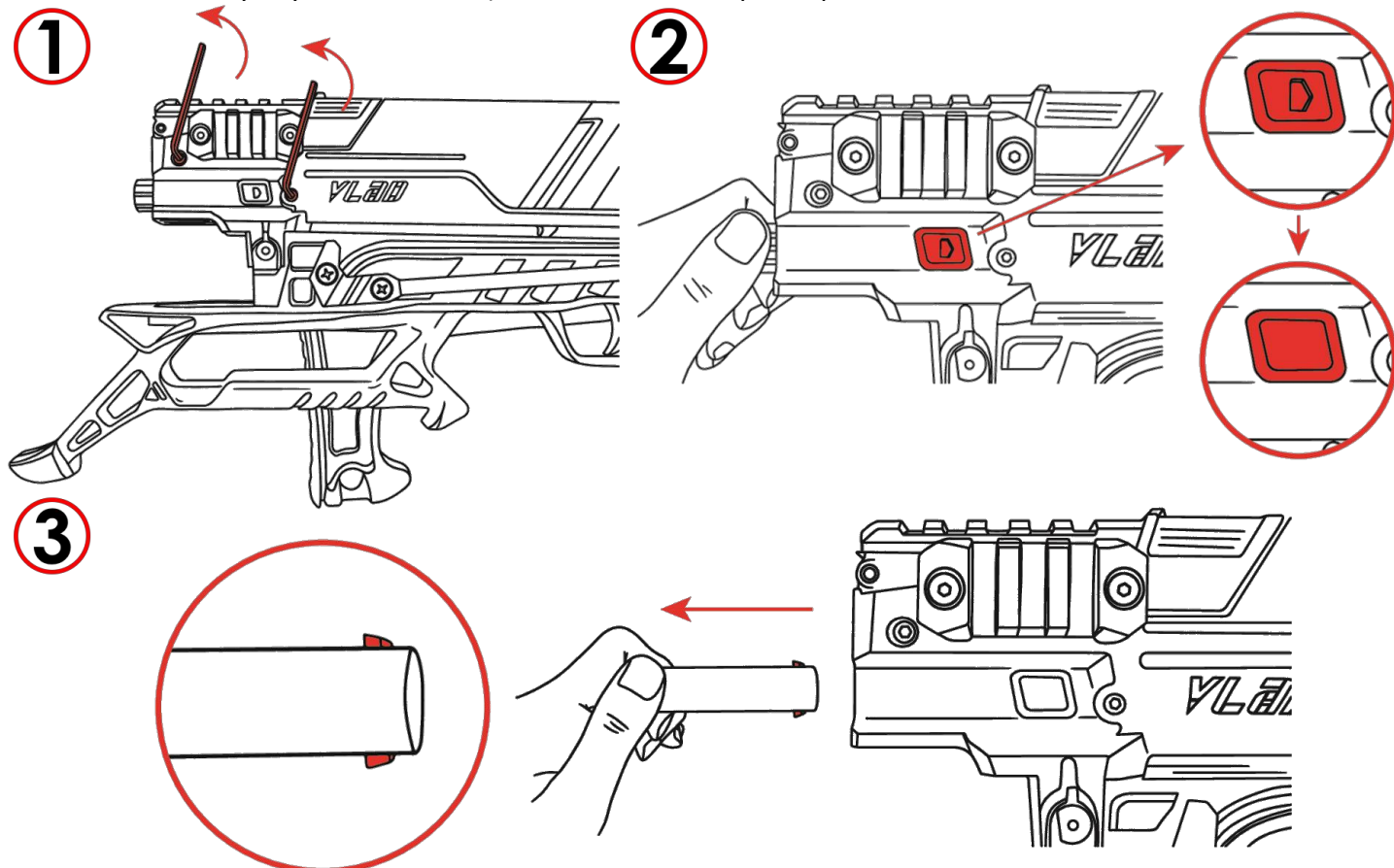


6. Далее прицельтесь, снимите предохранитель и можете производить выстрел.

УСТАНОВКА ЛЦУ (ОПЦИОНАЛЬНО)

ОПЦИОНАЛЬНО вы можете установить ЛЦУ (диаметр: 15 мм, длина: 60 мм) в штатное крепление арбалета.

1. Для этого ослабьте два болта на корпусе магазина с помощью шестигранника.
2. Поверните цилиндрическую заглушку на 90 градусов, так чтобы ее крепления оказались в вертикальном положении.
3. Извлеките заглушку и вставьте ЛЦУ, подходящий по размерам.



СВИДЕТЕЛЬСТВО О ПРИЕМКЕ И ГАРАНТИЯ

На данный товар устанавливается срок гарантийного обслуживания в один год со дня покупки. Гарантия не распространяется на тетиву, законцовки, лакокрасочное покрытие и резьбовые соединения.

Потребитель теряет право на бесплатное гарантийное обслуживание в следующих случаях:

1. Наличие следов самостоятельного ремонта или модификации.

2. Арбалет подвергся холостым выстрелам.

Потребитель обязуется использовать товар только для тех целей, для которых данный тип товара пригоден, и не нарушать правила эксплуатации. Компания не несет ответственности за ущерб и затраты, наложенные вследствие использования арбалета.

Дата продажи: _____ Подпись продавца: _____

Штамп торговой организации:

С правилами эксплуатации ознакомлен: Ф.И.О. покупателя и подпись: _____



Изготовитель: Ek Archery Research (Тайвань).
Официальный дистрибьютор в РФ: ООО «Центршот»
Телефон: 8(495)646-646-0
Почта: info@centershot.ru
Сайт: www.centershot.ru